

CSR

- 2019 -

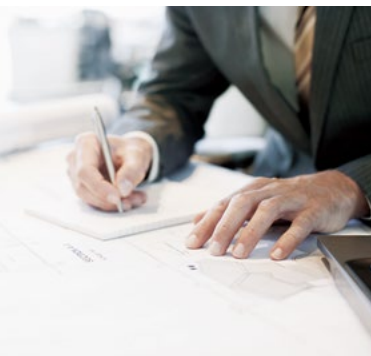
**吉利控股集团
社会责任报告**

GEELY



关于本报告	1	吉利概况	17	尊重人、成就人、幸福人	45	与环境融合共生	59
保持战略定力， 坚定信心推进高质量发展	3	集团简介	18	责任聚焦	45	责任聚焦	59
助力智慧城市建设， 描绘智能出行蓝图	5	2019 吉利动态	22	多管齐下保障员工权益	45	多线并举加速新能源战略升级	60
业精于擎， 微米精准铸就吉利品质	10	荣誉及社会评价	23	以人为本，关心员工职业健康安全	47	重新定义吉利绿色工厂	62
“吉时雨”， 打造有温度的公益经营模式	13	责任经营	25	破解人才培养方程式	47	挑战生命周期零 CO ₂ 排放	63
		公司治理架构	25	贴心关怀增强员工幸福感	49	让世界感受爱	65
		合规管理和风险控制	26	与伙伴共同成长	53	责任聚焦	65
		企业社会责任管理	27	责任聚焦	53	跨界融合，深耕公益事业	66
		造每个人的精品车	33	供应商合作	54	匠心办学，夯实中国制造根基	67
		责任聚焦	33	经销商共赢	56	用情怀引领可持续公益	69
		打造智能汽车命运共同体	33	助力行业发展	58	数字绩效	74
		构建绩效评价体系，推动质量战略落地	37			拨云见日，蓄势待发	85
		行走的空气净化使者	39			ESG&GRI 索引	87
		以提升客户体验为出发点	41			读者反馈表	99

关于本报告



自 2012 年起,吉利控股集团连续八年发布社会责任报告,披露与公司发展密切相关的环境、社会及管治议题,并促进与各利益相关方的深入沟通与良性互动,共同推进可持续发展战略。董事会负责对公司环境、社会及管治事宜的监管,本报告已通过董事会及管理层审核。

时间范围

本报告时间范围覆盖 2019 年 1 月 1 日至 2019 年 12 月 31 日,并包含部分历史信息。

指代说明

为了便于阅读,报告中“吉利控股集团”也以“吉利”、“集团”或“我们”表示。

报告范围

除特别说明,本报告范围仅覆盖吉利汽车集团(包括吉利汽车控股有限公司及其附属公司,吉利汽车,几何汽车和领克汽车)、吉利新能源商用车集团、铭泰集团和吉利科技集团,不包括沃尔沃汽车集团。此外,本报告在数据索引部分,分别披露了吉利汽车集团(不包括宝腾汽车、路特斯汽车和 smart 汽车),吉利汽车控股有限公司、其附属公司及影响较大的合资公司等核心数据。

报告内容

本报告主要披露了吉利控股集团旗下吉利汽车品牌以及教育产业在社会责任管理、公司治理、产品研发、客户服务及体验、人才培养、价值链管理、环境保护和社会公益等方面的社会责任理念和实践情况。

编制依据

本报告依据全球报告倡议组织(GRI)发布的《可持续发展报告标准(GRI Standards)》核心选项,以及香港联合交易所有限公司发布的《环境、社会及管治报告指引》(《主板上市规则》附录二十七,以下简称“ESG”)编制。并参考社会责任国家标准《社会责任指南》(GB/T 36000-2015)、《社会责任报告编写指南》(GB/T 36001-2015)、《社会责任绩效分类指引》(GB/T 36002-2015)以及国际标准化组织发布的《社会责任指南 ISO 26000》。

遵守法律法规的情况

吉利控股集团严格遵守《中华人民共和国环境保护法》、《中华人民共和国大气污染防治法》、《挥发性有机物无组织排放控制标准》、《中华人民共和国水污染防治法》、《排污许可证申请与核发技术规范 汽车制造业》(HJ971-2018)、《中华人民共和国环境保护税法》、《中华人民共和国劳动法》、《中华人民共和国职业病防治法》、《中华人民共和国安全生产法》、《生产安全事故应急预案管理办法》、《中华人民共和国产品质量法》、《中华人民共和国消费者权益保护法》、《缺陷汽车产品召回管理条例实施办法》、《国家第六阶段机动车污染物排放标准》、《乘用车内空气质量评价指南》、《乘用车企业平均燃料消耗量与新能源汽车积分并行管理办法》和《新能源汽车动力电池回收利用溯源管理暂行规定》等对吉利有重大影响的法律法规和标准的要求。

作为一家香港上市公司,吉利汽车控股有限公司严格按照 ESG 最新版的指引要求编制 2019 年度社会责任报告。截至 2019 年 12 月 31 日,吉利汽车控股有限公司一直遵守香港联合交易所有限公司《主板上市规则》附录二十七所载《环境、社会及管治报告指引》之守则条文。(ESG 相关数据与报告内容的对应关系请参见 ESG&GRI 索引)。

数据来源与说明

本报告中所使用数据均来自吉利控股集团以及吉利汽车控股有限公司的正式文件和统计报告,且经过相关部门审核。除特别说明,本报告正文中的数据范围仅包括吉利汽车集团。如无特别说明币种,本报告中的金额类数据项均为人民币计价。

可靠性保证

社会责任报告发布以来,吉利控股集团以及吉利汽车控股有限公司未发现报告内容存在任何虚假记载、误导性陈述或重大遗漏。

报告索取方式及延伸阅读

可登陆吉利控股集团官方网站 <http://zgh.com/> 以及吉利汽车控股有限公司官方网站 <http://www.geelyauto.com.hk/> 下载本报告电子文本,并获取更多集团社会责任信息。

保持战略定力， 坚定信心推进高质量发展

近年来，新造车势力崛起，汽车产业格局重构。面对经济和行业调整的双重压力，吉利控股集团深入拓展全球化实践，推动科技转型。我们坚定不移的保持“总体跟随、局部超越、重点突破、合纵连横、招贤纳士、后来居上、全面领先”的战略定力，坚定技术自信、产品自信、品牌自信和文化自信，继续保持稳健的高质量发展步伐。

吉利控股集团旗下吉利汽车、沃尔沃汽车、领克汽车、几何汽车、极星汽车、宝腾汽车、路特斯汽车、伦敦电动汽车、远程新能源商用车等各个品牌相对独立、协同发展。各自围绕用户，围绕品牌定位，积极参与市场竞争。同时，各品牌在基础技术研究、基础架构开发等方面寻求协同，最大限度共享集团资源，为用户创造更大价值。

这一年，吉利控股集团成为杭州

2022年第十九届亚运会官方合作伙伴，用科技赋能亚运，未来将带来更多人性化、前瞻性的出行生活解决方案。这一年，吉利汽车产品结构持续向高品质、高技术、高价值方向升级。吉利汽车连续3年实现产销超百万辆，成为中国汽车品牌不断向上的领军者。高端纯电品牌“几何”发布，吉利、领克、几何三大品牌进入同频发展新时代。领克代表“中国速度”夺得WTCR房车世界杯年度总冠军，实现了中国汽车品牌在世界顶级大赛上的历史性突破，为中国汽车运动的发展掀开了崭新一页。

经济全球化历史潮流不可逆转。吉利在“一带一路”倡议指引下，全球化发展取得显著成果，加强了中欧、中马、中白合作交流，拓展了全球研发、造型中心的布局，旗下各品牌间不断加强文化融合、人才融合和技术融合，协同效



应正在发生聚变。

办教育既是吉利的一种责任，也是一种情怀，既是对教育事业的忠诚与向往，也是因地制宜，为吉利汽车工业发展提供人才保障。2019年，铭泰教育不断提高办学层次和办学质量，得到了社会广泛关注和认可。

吉利持续开展“吉时雨”精准扶贫项目，帮扶建档立卡户超7,000户，解决就业1,200余人，在20县43村开展农业项目31个，将吉利人的真情化作人间温暖，通过企业这一载体，精准地送到千家万户。

察势者明，趋势者智，驭势者独步天下。新的一年，我们要持续推动科技创新，使各业务单元始终充满生机并保持竞争优势，这是我们发展的“核心引擎”；我们要坚持依法合规，这是我们健康发展的“生命线”；坚持选贤任能，聚英才而用之，这是我们的“力量之源”；坚持以用户为中心，提高品质、做好服务，用户满意才是我们的“终极目标”。坚定自信、缪力同心、锐意进取、行稳致远、进而有为，与全体吉利人共勉！

李书俊



助力智慧城市建设， 描绘智能出行蓝图



“ 智慧城市的本质是以问题和需求为导向对城市进行重塑和再造。汽车作为一种出行工具，与人、社区、城市紧密相连，出行相关的大数据，在一定程度上为践行未来智慧城市的构想提供重要支撑。吉利以智能交通建设为突破口，与上下游产业链企业展开战略合作，不断强化在新能源、车载芯片、边缘计算、5G+V2X、低轨卫星等前沿技术领域的专业能力，共同搭建与智慧城市相配套的基础设施体系，前瞻性布局智慧立体出行生态。



Volocopter 城市空中出行

未来出行的 N+1 个选择

自动驾驶一直是人类向往的驾驶方式。作为最早投入车联网核心技术实践的中国自主品牌车企，吉利已实现 L2 级技术在轿车、SUV 与 MPV 全品类的全覆盖。2019 年，吉利发布“GKI”吉客智能生态系统升级版以及业内首款自主开发、深度定义的量产车规级芯片 E01。未来，吉利将以 1 亿公里的仿真路况实验，在全球范围内首先实现 L3 级别的量产，提供更高的安全冗余和更全面的系统备份，让更高级别自动驾驶技术最终实现零事故

的未来出行。

吉利以 B2C 模式打造新能源出行平台“曹操出行”，以及定位于高端专车出行服务领域的“耀出行”，为共享出行生态提供更多选择。此外，吉利将未来出行不断从地面向天空延展。2019 年，吉利与戴姆勒集团共同投资德国城市空中出行公司 Volocopter，聚焦城市内点对点的短途出行，与太力飞行汽车所聚焦的城际间空中出行领域形成互补，覆盖城市空中出行所有可能涉及的业务场景。

停车不再难于上青天

当驾车前往商场时，在商场入口下车，爱车将自动在停车场中寻找位置停放，准备离开时，爱车已经在出口等待……这些看似“科幻”的场景，通过搭载“爬行者智能系统”的吉利汽车便能够实现，让用户享受出行的最后一公里。

爬行者智能系统基于现有量产传感器配置，集成交通大数据服务平台、高精度地图、高精度定位等，借助“云端”、“路端”、“停车场端”的辅助设施，已实现全境安全。能够全面识别“前向碰撞预警、逆向超车预警、车辆失控预警、闯红灯预警、弱势交通参与者碰撞预警、拥堵提醒、近场支付、道路危险状况提示”等 17 种道路场景，100% 实现自主泊车。该系统还具备快速迭代和持续升级能力，可确保新功能以最快的速度应用于量产车型上，并不断提升产品的安全性，为研发更高级别无人驾驶技术，创新出行生态打下坚实基础。



智能科技加码智慧城市示范

吉利与杭州湾新区政府共同打造的宁波杭州湾智慧城市国家级示范项目二期于2019年8月底通过验收，成为全球首个面向智慧城市、智能交通和自动驾驶等应用领域的综合性示范区域。

此外，吉利获得首批长三角智能网联汽车测试牌照，可在长三角各个城市指定的公共开放道路进行自动驾驶测试，不断解锁无人驾驶规模化应用场景。

聚焦出行服务，吉利将参与建设全球第一条支持智能驾驶，无人管理的智慧高速公路——杭绍甬智慧高速。在2022年杭州亚运会期间，连接杭州与宁波，辐射温州、金华等亚运赛区，为所有亚运会的来宾提供智能化的出行体验。吉利力争以产品的未来属性和极致用户体验，跻身全球汽车产业创新应用能力第一阵营。

智能化基础设施体系建设



自动驾驶测试环境搭建



V2X辅助驾驶示范应用



智慧城市操作系统V2X数据中心



智慧城市示范



吉利义乌微米工厂世界先进的高端智能生产设备

业精于擎， 微米精准铸就吉利品质

发动机是汽车的“心脏”，强有力的动力引擎已升级为精品车的标配。作为吉利动力总成系统八大生产制造基地之一，吉利义乌动力基地采用世界级技术标准，引进全球顶尖的高精密智能制造装备和检测仪器，衍生出在节油效率、动力性

能、NVH¹表现和耐久性等方面位居全球业内顶尖行列的“微米级”技术结晶——新一代智擎T动力系统。它与智擎混动、智擎电动、智擎醇动、智擎氢动等新能源动力技术共同组成了吉利汽车新一代智擎动力体系，引领科技新吉利。

¹Noise (噪声)，Vibration (振动) 和 Harshness (声振粗糙度)。

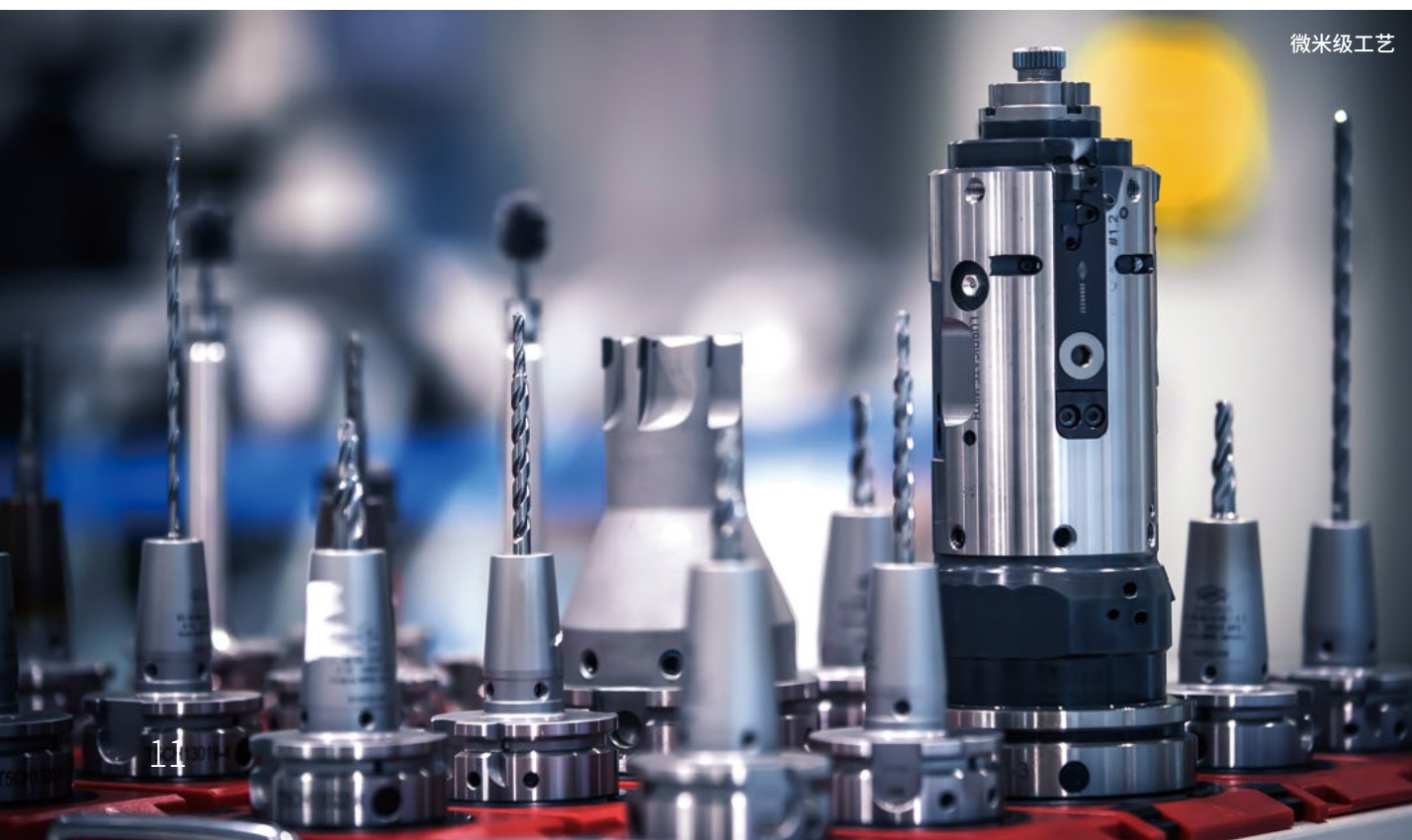
工欲善其事，必先利其器

高精尖的硬件设施是吉利微米级工艺最重要的保障：装配线使用 ABB 机器人、ATLAS 拧紧设备、自动涂胶测试等自动化设备；涂胶工位采用可以自动检测涂胶精度的国际知名品牌 Cognex 的摄像系统；关键螺栓拧紧工位采用全自动设备拧紧；前后油封压装采用伺服电缸压装；机加线采用柔性生产工艺，具备自动上下件、自动输送、高压去毛刺、真空干燥、冷却等先进工艺。整条装配线三分之一工位为全自动无人工位，完全代替了人工及传统的设备搬运模式。

目前，吉利义乌动力基地具备 0.5 微米（一根头发丝的直径约为 40-50 微米）的智能制造精度，35 万公里超长耐久验证，超行业标准 46%；具备 1 微米分组“零失误”智能选配系统，高于行业标准 50%；采用 0.5 微米级的超级三坐标检测，保证了万台如一

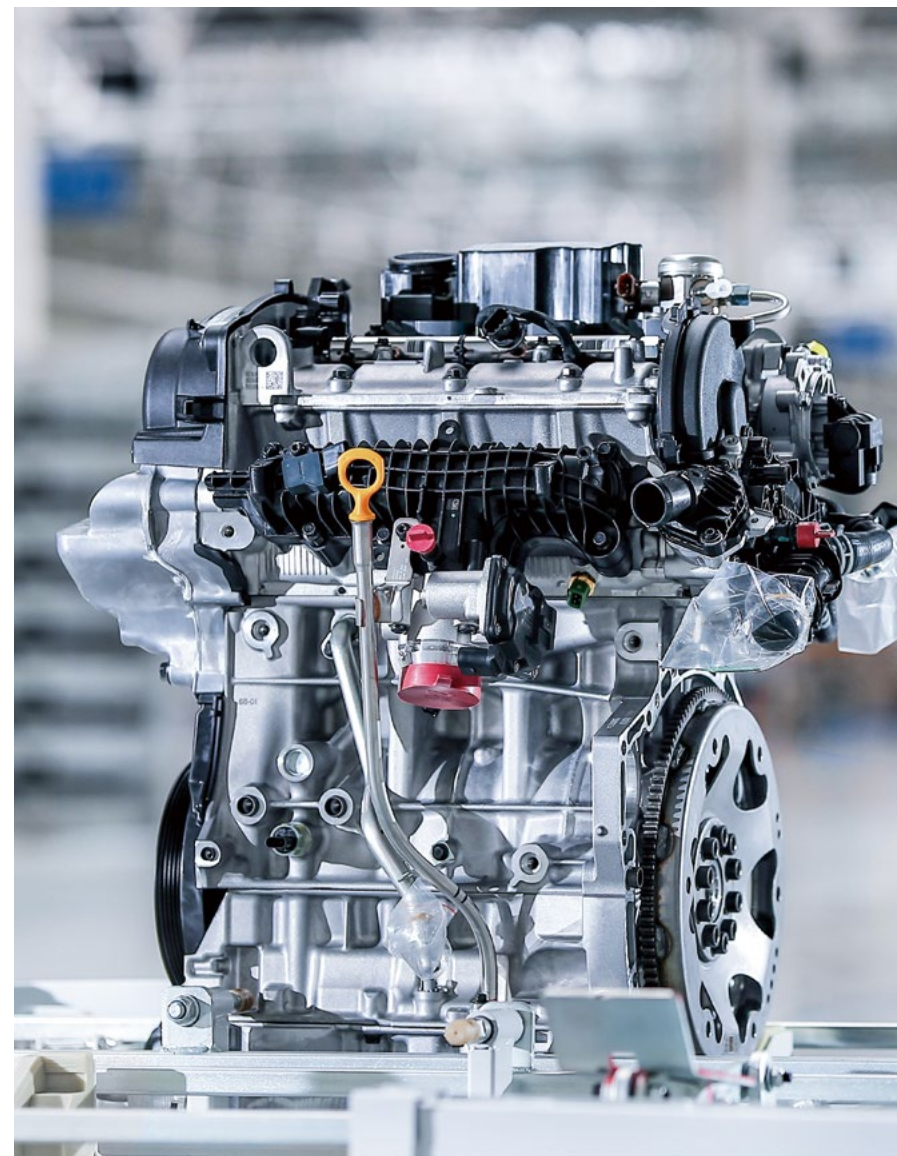
的品质一致性；具备“最恐怖”的滚压，扛得住 10.4 吨的世界顶级压力，耐磨寿命提升 70-150%；具备“最精湛”的微米篆刻，可实现 2.5 高滚比。吉利动力总成产品的“三高”（高精度、高品质和高一致性）特性，已达到欧洲豪华车动力制造标准。

在绿色发展理念的引领下，吉利坚持将节能环保与工程建设同步规划。吉利义乌动力基地 53 套加工设备 100% 配套世界先进的油雾净化处理系统，净化率可达 95% 以上。在生产用水循环方面，采用业内一流的减压蒸馏浓缩设备，效率达到 90% 以上，且蒸馏回用水标准比相应国家标准高 2 倍，每年可节约工业用水 6,000 吨。此外，吉利义乌动力基地的绿化率超过 40%，用最低的环境负荷打造对大自然最友好的绿色动力小镇。



微米级工艺

多管齐下，游刃有余



吉利义乌微米工厂所打造的智擎 T 动发动机

智擎 T 动目前拥有 1.0TD、1.5TD、2.0TD 三款全新中置直喷涡轮增压发动机。智擎 1.0TD 发动机升功率高达 100kW/L，热效率 36.8%，是目前全球最省油的发动机。搭载 1.0TD 的吉利缤瑞，用户真实油耗仅为 3.5L/百公里。1.5L 被全球视为新一代“黄金排量”，是全球汽车品牌动力角逐的焦点。智擎 1.5TD 发动机在升功率、升扭矩、NVH、可靠性、经济性和动力响应等方面全面领先，并兼容 MHEV、PHEV、HEV 等电动化系统。智擎 2.0TD 发动机，位列沃德全球十佳发动机，搭载智擎 2.0TD 发动机的吉利星越，百公里加速仅 6.8 秒。

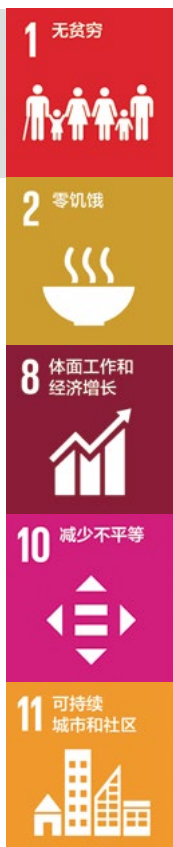
针对令同行头疼的三缸机技术，吉利联合沃尔沃，在改造三缸机先天基因上投入巨资，以独有的零震感平衡轴系统、离心式 WT 系统、无声传动链条系统等二十几项技术重新编写三缸机 NVH 基因，重新发明三缸机，做到高效、节能、稳定。在前瞻技术研发与技术储备方面，吉利目前单缸指示热效率 49.5%，排放技术对标未来十年欧七、国七排放标准要求。

拒绝新能源贵族，技术红利普惠于民

智擎动力以吉利独有的中国道路大数据为基础，针对中国用户的驾驶习惯与路况，从轮边扭矩需求出发，调校发动机与变速箱动力匹配，打造更聪明、更愉悦的中国驾驶 DNA 体验。

从行业竞争层来看，智擎技术已在

核心技术方面领先日系、德系一代，为行业设置了足够高的“技术门槛”。在技术不断突破的同时，吉利不忘初心，让最广大的消费者享受中国汽车技术崛起带来的“技术红利”，让豪华车标准在吉利车型上落地、普及。



“吉时雨”， 打造有温度的公益经营模式

黔东南 南充 绿荫学校
 向四周辐射6周年 张家口 丽水景宁 神奇之旅
 以点到面 基地捐赠 贵州 体育装备 杭州亚组委
 创新 体育梦想 雷山 雅安 乡村少年 环保
 精准扶贫 模式 2022个亚运梦想
 社会责任 吉时雨 爱心
 绿跑道 公益 宫禧福茶
 跨界融合 网易严选 绿色
 故宫文创 娃哈哈
 抖音

“吉利在2016年3月启动“吉时雨”精准扶贫项目，通过产业扶贫、教育扶贫、就业扶贫、农业扶贫和消费扶贫五大模块，计划用“十三五”期间的5年时间，投入超过6亿元，精准帮扶10省20地区超过20,000个贫困家庭脱贫。

2019年，“吉时雨”精准扶贫项目共投入资金近2.4亿元，帮扶建档立卡户超7,000户14,000人，解决就业超1,200人，在20县43村开展农业项目31个，责任采购农副产品近3,800万元。自2016年项目开展以来，累计投入扶贫资金5.5亿元，精准帮扶10省20地超过14,000个建档立卡家庭近30,000人次，责任采购农副产品超7,900万元。

扶贫模块齐发力，锦上添花

产业扶贫

秉承“吉利的生产基地建设到哪里，就要把精准扶贫工作开展到哪里”的指导思想，吉利在开展精准扶贫的地区稳步推进新基地建设，带动上下游产业和当地经济发展。2019年11月，吉利百矿铝产业项目正式开工，该项目包括铸造铝轮毂生产线项目、铝板带箔生产线项目、国家级铝产业研究院项目，将有力推进百色铝产业延长产业链、提高附加值，为百色革命老区经济高质量发展注入新动力。

教育扶贫

我们充分利用旗下五所院校的教育资源优势，围绕职业教育、校企合作、师资培养、技能培训中心建设、建档立卡贫困生资助等方面，制定教育扶贫与就业扶贫相结合的完整体系。目前，“吉时雨”累计与百余所职业院校合作，开办“吉利成才班”超260个，招收建档立卡贫困生超3,000人；吉利旗下五所院校累计招收建档立卡贫困户学生1,600余人，累计补助金额4,200万元。

2019年“吉时雨”教育扶贫工作成果

技能培训中心建设	校企合作开设“吉利成才班”	建档立卡贫困生资助
<ul style="list-style-type: none"> ◆建成湘潭技能培训中心，贵阳技能培训中心也即将投入使用 ◆投入1.4亿元，新建宝鸡、成都技能培训中心 	<ul style="list-style-type: none"> ◆与扶贫地区30多所职业技术学院进行合作，开设60个“吉利成才班” ◆招收建档立卡户学生800余人 ◆投入100余万元用于教学设备采购、师资培养及教学方案的提升 	<ul style="list-style-type: none"> ◆吉利旗下五所院校新招建档立卡户学生500余人 ◆补助资金超过700万元

就业扶贫

在招聘蓝领工人及后勤保障人员时，我们动员整车厂及配套厂商同等条件下优先招录建档立卡贫困人员，并通过各地农业项目及居家灵活就业培训等子项目，盘活农村劳动力资源。目前，累计帮扶建档立卡户 5,000 余人实现就业，真正做到“就业一人，脱贫一户”。

2019 年，吉利扶贫地区的基地新进员工 5,000 余人，其中建档立卡户比例超过 18%。同时，以提升贫困户的职业技能培养为目标，我们在雅安地区投入 230 余万元，针对残疾人开展 4 个居家就业培训项目，针对城镇化推进失地家庭开展 2 个母婴保健人才技能培训项目，针对当地特色竹编工艺开展 1 个非遗技能传承培训项目，惠及贫困人口超 340 人。

农业扶贫

通过一系列精心策划的农业帮扶项目，我们致力于让建档立卡贫困户脱贫更有尊严。2019 年，“吉时雨”农业项目新增投入 200 万元，积极推进“万企帮万村”定点帮扶工作。至今，农业扶贫项目已累计投入 4,700 余万元，因地制宜地在 20 县 43 村扶持特色农业项目 31 个，帮扶建档立卡户约 3,000 户近一万人，惠及村民 11,000 户 40,000 人。

此外，在各地的农业扶贫项目中，我们同样优先招聘当地建档立卡户。2019 年帮助超过 300 位建档立卡户实现门口就业，发放工资 250 余万元。

消费扶贫

吉利及下属企业在采购食堂原料、职工福利时，优先考虑和常态采购贫困村合作社的农产品。2019 年责任采购金额 3,800 万元，累计责任采购金额超过 7,900 万元。

创新扶贫模式，公益更可持续

从产业扶贫到全产业链扶持，吉利不断结合自身产业及优势，不仅在资金上投入，而且还配合管理、技术、市场等各方面的支持，不断探索可持续的脱贫攻坚创新道路。同时，在品牌塑造上，2019 年，我们协同合作伙伴联合打造多款跨界网红产品：

5 月，联合故宫文创，推出“宫禧福茶”；9 月，联合娃哈哈推出无糖绿茶饮料；11 月，联合网易严选打造“东方草木雷山红梅”茶；春节临近，“吉时雨”再次推出“宫禧福盒”，汇聚精准扶贫地区 8 种坚果，赋意“吉瑞天成，利泽八方”；此外，联合抖音“山货上头条”，推出“雷山云雾”茶。截至 2019 年底，吉利帮扶的雷山云尖茶业公司实现销售收入超 500 万元，除吉利外其他市场销售超 400 万元。



【责任实践】全产业链扶持下的雷山茶项目

在杭州市东西部扶贫协作的统一指导下，吉利对口帮扶贵州省黔东南州雷山县茶产业项目。该项目落户雷山县望丰乡三角田村，投入 2,000 万元，流转茶园 2,000 多亩，新建茶叶精深加工厂及配套设施，实现“当地采摘、当地加工”。

运营模式方面，我们引入现代化企业管理理念，派副总级别人员长期驻点，负责项目经营管理以及当地人才的培养。在

技术上，我们聘请专家制定技术标准并提供相应培训；在调动农户积极性上，我们采用土地“空流转”模式；在市场营销上，我们建立“产业+商业”模式，借助浙茶旗下著名品牌，拓展雷山茶销售渠道，打造“资金+管理+技术+销售”为一体的全产业链的帮扶模式。目前，项目已惠及当地 17 个村 1,700 多户贫困户。

“吉时雨”未来规划的逻辑

2020 是“吉时雨”项目的收官之年，我们将逐步把“吉时雨”精准扶贫的范围扩大至“吉时雨”公益。在现有扶贫项目

的基础上，不断探索可持续的公益新模式，帮扶“吉时雨”项目开展地区永久摘除贫困的“帽子”。

8 体面工作和经济增长



9 产业、创新和基础设施



17 促进目标实现的伙伴关系



吉利概况

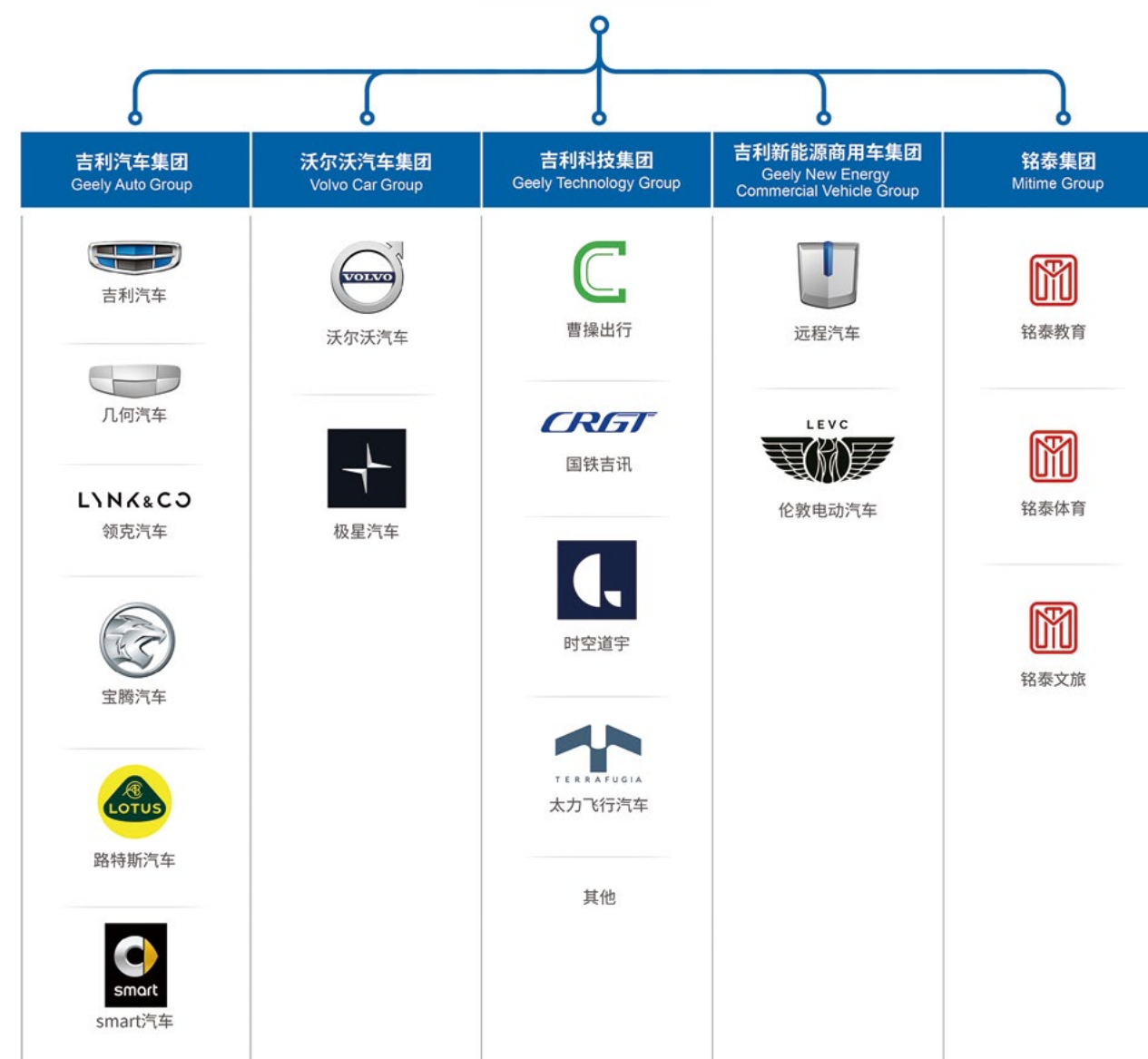
“ 吉利控股集团始建于1986年，总部设在杭州，1997年进入汽车行业，始终专注实业，坚持技术创新和人才培养，积极推动转型升级，旗下拥有吉利、领克、几何、沃尔沃、极星、宝腾、路特斯、伦敦电动汽车、远程新能源商用车等汽车品牌。经过多年的探索实践，吉利已发展成为集汽车整车、动力总成和关键零部件设计、研发、生产、销售和服务于一体，涵盖出行服务、数字科技、金融服务、教育等业务的全球创新型科技企业集团，连续八年进入世界500强。



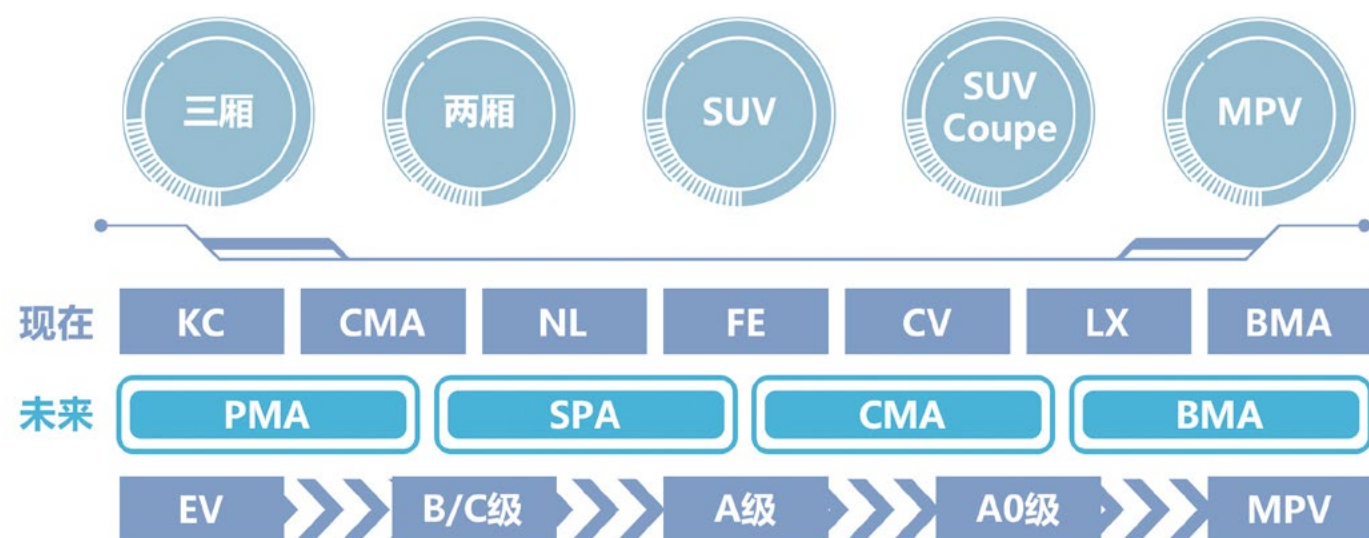
集团简介

GEELY

浙江吉利控股集团



吉利控股集团管理架构



产品平台化战略

1. 顺应产业变革趋势，打造核心竞争力

“电动化、智能化、网联化、共享化”正在重新定义汽车产业，吉利以研发创新驱动科技转型。近十年，吉利累计研发投入超过 1,000 亿元，吉利汽车集团及吉利科技集团已获得专利授权 17,677 件。吉利始终坚持科技赋能，为用户创造更愉悦的出行体验，加速从汽车制造商向移动出行服务商的战略转型。

得益于技术成果的海量积累，吉利

旗下各汽车品牌依托 CMA、BMA 等平台化架构，在基础技术研究、基础架构开发等方面高效协同、充分共享，为用户创造更多价值。吉利智擎新能源动力系统通过混动技术、纯电技术、替代燃料和氢燃料电池技术四大技术路径，提供 100% 自主研发的新能源技术体系整体解决方案，实现从技术追赶到技术引领的新跨越。

2. 践行“一带一路”倡议，用车“链接”全球

在“本土化生产、本土化供应链、本土化管理、本土化销售与服务”为一体的全球化战略指导下，吉利在“一带一路”沿线国家，通过技术融合、产品融合、人才融合和文化融合，取长补短，助力全球汽车产业的协同发展：西到大不列颠，重塑伦敦百年经典出租车；横跨斯堪的纳维亚，振兴北欧豪华品牌；南临马来西亚半岛，带动宝腾恢复生机；北抵西伯利亚，实现白罗斯国产汽车梦。

吉利在中国杭州、中国宁波杭州湾、中国上海、瑞典哥德堡、英国考文垂、德

国法兰克福、美国加州和西班牙巴塞罗那建有工程研发中心和造型设计中心，研发设计工程师数量超过 2 万人。吉利在中国、美国、英国、瑞典、比利时、白罗斯、马来西亚建有世界一流的现代化整车和动力总成制造工厂，在全球 100 多个国家拥有各类销售网点超过 4,000 家，产品销售及服务网络遍布世界各地。2019 年，吉利汽车累计出口量达 57,991 辆，同比增长 109%，海外市场拓展提速，吉利汽车在海外的品牌形象和影响力不断提升。



2019 吉利动态

3. 市场占有率稳中有升，引领中国品牌自信向上

2019年，吉利汽车产品矩阵持续丰富完善：帝豪家族全系换新，SUV增加CMA星越和全新一代博越PRO两款车型，推出高性能电动车几何A，2020款博瑞GE和改款远景SUV车型全新上市。其中，星越、嘉际等全新车型均推出搭载轻度混合动力MHEV与搭载插电混合动力PHEV版本，帝豪GL PHEV和缤越PHEV也已于年中上市。

吉利在轻混、插混、纯电等新能源领域多线并举，并覆盖轿车、SUV与MPV全品类，持续满足市场对产品结构高端化、个性化、绿色化的需求。吉利坚持高质量发展战略，强化全产业链能力，

在车市寒冬下锻造“御寒”体质，品牌附加值稳步提升，市场占有率从2018年的6.2%提升至6.5%。2019年，吉利汽车年销量1,361,560辆，连续三年位列中国品牌乘用车销量第一。其中，领克汽车销量128,066辆，同比增长6.4%；新能源汽车销量113,067辆，同比增长69%；SUV阵营销量799,763辆，占吉利汽车全年总销量的58.7%。吉利8万以上售价车型销售比例超过72.8%，平均终端零售价12.3万元，平均售价区间10-15万元。且一、二线城市年轻客户的占比正在快速增长，逐步成为主力受众群体。

近三年吉利汽车控股有限公司经济绩效

单位：亿元

指标 \ 年度	2017	2018	2019
总资产	849.81	914.61	1,079.28
营业总收入	927.61	1,065.95	974.01
企业所得税	20.39	22.85	13.75
净利润	107.35	126.74	82.61

2月4日	吉利参与央视《挑战不可能》栏目，挑战“无人驾驶换位”
2月26日	吉利携手 Qualcomm 和高新兴集团计划 2021 年发布全球首批支持 5G 和 C-V2X 的量产车型
3月11日	吉利首款高端精品家用 MPV 嘉际上市
3月28日	吉利与戴姆勒集团组建合资公司，在全球共同运营发展 smart 品牌
4月11日	吉利在新加坡发布新能源纯电品牌几何
4月13日	吉利成为第 19 届杭州亚运会官方汽车服务合作伙伴，并启动主题为“科技吉利，悦行亚运”的亚运战略
4月26日	吉利首款 M100 甲醇重卡牵引车上市
5月10日	吉利发布“爬行者智能系统”，借助传感器和 V2X 技术以及“云端”、“路端”、“停车场端”的辅助设施，可 100% 实现自主泊车
5月20日	由故宫文创打造，采用吉利“吉时雨”精准扶贫项目雷山茶“宫禧福茶”典藏款礼盒上市
5月29日	吉利发布首款氢燃料电池客车
5月31日	吉利汽车壳牌润滑油车队获得 2019 中国环塔（国际）拉力赛车队和车手双料冠军
6月12日	宝腾汽车、吉利控股集团战略投资的亿咖通科技和马来西亚 ALTEL 公司成立技术合资企业，为马来西亚用户打造更加愉悦的智能出行新体验
6月12日	吉利汽车控股有限公司与 LG 化学成立合资公司，从事动力电池相关的应用研发、制造、销售和售后服务等业务
6月14日	吉利发布 5G 智慧公交，成为 5G 牌照发放后发布的首款 5G 商用产品
6月17日	伦敦电动汽车公司发布全新的增程式轻型商用车
6月25日	亿咖通科技与腾讯车联签署战略合作协议，围绕智能互联网服务、联合用户运营、AI 及云技术等领域展开深度合作
7月3日	吉利控股集团与百度签署战略合作协议，围绕智能网联、智能驾驶、智能家居和电子商务等 AI 技术在汽车出行领域的应用展开全面合作
7月5日	国铁吉讯发布掌上高铁 app2.0 版本，以高铁 Wifi 触点为入口，提供全链条的旅客出行服务
8月5日	领克首款性能运动轿车领克 03+ 上市
8月13日	吉利博越海外版 Geely Atlas 1.8TD Yandex Auto 版在俄罗斯上市
9月9日	吉利控股集团与戴姆勒集团共同投资德国城市空中出行公司 Volocopter，布局城市空中出行领域
9月16日	吉利获得长三角首批智能网联汽车测试牌照
9月19日	曹操顺风车在杭州和成都上线试运营
9月25日	吉利紧凑型 SUV 吉利酷瑞 (Coolray) 在菲律宾马尼拉上市
9月30日	吉利汽车集团副总裁崔载福荣获“中国政府友谊奖”
10月22日	吉利正式交付 20 辆几何 A 作为外事礼宾用车和北京市足协工作用车，连续 5 年入选外事礼宾用车
11月6日	首辆泰国产英伦出租车 TX4 车型下线
11月25日	吉利新能源商用车集团、CURO 集团和韩国浦项国际集团建立战略合作关系，共同推进吉利商用车全球战略布局
12月3日	聚焦高端出行服务的“耀出行”在杭州启动
12月15日	领克车队获得 2019 年 WTCR 房车世界杯年度总冠军
12月15日	吉利向宝腾技术输出的首款车型宝腾 X70 本地化下线
12月17日	吉利与丹麦盛宝银行有限公司成立金融技术合资公司，向中国金融机构和投资者提供金融和监管科技解决方案

荣誉及社会评价

1. 荣誉



2. 社会评价

吉利多年来厚积薄发、创新求变，是中国汽车产业的核心力量，也是当前智能汽车时代的弄潮儿。百度和吉利的战略合作，不仅能为用户带来更自然、更便捷的人车交互，更将加速汽车及出行产业的智能化步伐，助力中国汽车在智能出行时代领跑全球。

——百度创始人、董事长兼首席执行官 李彦宏

吉利是处于中国汽车行业领先地位的汽车企业，LG 化学拥有软包电池技术专利约 2,000 多项。通过与吉利组建合资公司，将助力新能源产业的健康快速发展。

——株式会社 LG 化学社长、电池本部长 金钟现

吉利发展迅速，已经成为全球汽车产业举足轻重的品牌，是新能源技术、智能网联技术、自动驾驶技术等核心技术领域的全球领军者。吉利以科技赋能亚运，将为参加第 19 届亚运会的全体运动员、教练员、官员、观众等所有人带来非凡的出行体验，向全世界展现中国科技的活力。

——亚奥理事会主席 艾哈迈德亲王

作为杭州的一张“金名片”，多年来，吉利专注实业、扎根杭州、立足全国、放眼全球，为中国汽车品牌迈上中高端、走向全世界做出了重要贡献。

——原杭州市委副书记、市长 徐立毅

在 5 年的实际使用中，我们切实感受到吉利汽车的品质、设计、配置不断推陈出新，车辆在使团客户中也享有广泛好评和赞誉。新能源汽车已经成为未来汽车发展的必然方向，几何 A 作为吉利汽车集团全新一代高端电动车，续航里程更长、智能科技配置更丰富、驾乘更舒适，期待它在外事礼宾服务中的出色表现。

——北京外交人员服务局副局长 陈闯

新能源是风潮所向，成为纯电车主是一件很潮、很值得自豪的事，开过几何 A 后你可能就不想再开别的车了。

——著名中国职业足球运动员 于大宝

在西米德兰兹郡，第一次工业革命的故乡，伦敦电动车公司制造了成千上万的神奇汽车，它们不仅保留了传统的标志性的车身结构，安静舒适，还实现了零排放。我们正在见证一场新的工业革命，这场绿色版的工业革命不仅带来了前瞻性的绿色环保技术也创造了成千上万个工作机会。

——英国首相鲍里斯·约翰逊

吉利的发展战略不是那种雾里看花，玄而又玄的战略，而是从实际出发，能预见到未来，又与时俱进。同时兼顾科技转型，从开发到制造到评价，它始于客户，终于客户。这样，其产品在市场上就能获得用户关心。

——原北京汽车工业联合公司总经理 郑焕明

现在吉利之所以能快速的发展，一是领导者善于抓住机遇，充分利用外力，包括国际合作；二是重视人才。不仅培养人才，而且尊重人才，网罗人才，充分发挥人才作用。

——原机械工业部部长 何光远

驾驶领克 03 TCR 赛车夺冠的感觉是无与伦比的，在赛道中这款车能够给予我强大的自信心，无论是在加速超车还是在急速过弯时，能够让我收放自如。

——2017 年 WTCC 年度车手总冠军 泰德·比约克

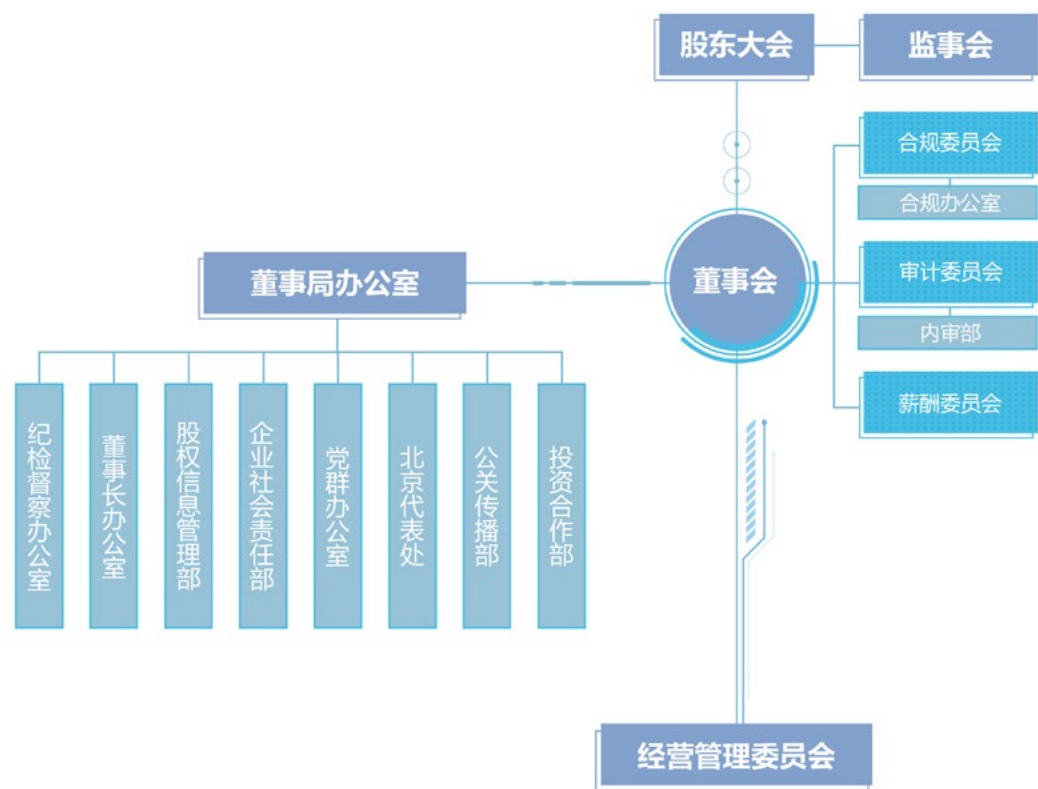
以帝豪 GL 作为原型车改装的赛车，动力强、操控带感，心中的驾驶激情被瞬间点燃。

——超吉联赛选手 刘成伟

叶家辛窑村农业合作社借助了吉利公开公正透明的管理制度模式，规定每个贫困户补多少、每户分多少钱，建立监事会、理事会。以前村干部说要办的事情别人就会去办，但现在村干部所决定的事儿都要召开社员大会进行表决。叶家辛窑村把吉利现代企业的制度和理念融入到合作社的管理中，实际上这些是乡村振兴的精神输入，是实实在在、潜移默化的影响。

——怀安县委常委、政府副县长 冀致河

责任经营



吉利控股集团治理架构

公司治理架构

吉利严格按照上市规则和相关法律法规要求，持续完善公司治理架构，形成权力机构、决策机构、监督机构和经营管理机构之间的制衡，并定期对内部控制制度与运行的有效性进行跟踪评价，确保吉利各项业务的持续健康发展。董事会的主要职责包括制定发展战略、审议重大议题、维护投资者关系以及强化风险防控。目前，吉利控股集团董事会设立董事局办公室以及合规、审计和薪酬三个专业委员会。在经营管理委员会的统筹协调下，由吉利

总部各职能部门和各子公司相关部门开展具体的日常管理和运营工作。

吉利汽车控股有限公司董事会由12名董事构成，其中包括1名非执行董事（于2019年8月21日辞任）及4名独立非执行董事（有关董事的详细资料请参阅《2019 吉利汽车控股有限公司年度报告》）。2019年召开董事会会议142次，涉及投资方案、年度预算、销售业绩、可持续发展战略等重要事项。

合规管理和风险控制

依法合规是新形势下企业高质量发展的基础。吉利在遵循外部法律法规和规范的基础上，建立并逐步完善内部合规管理制度。新修订的《浙江吉利控股集团有限公司合规管理制度汇编（2019版）》涵盖《合规行为准则》、《利益冲突管理制度》、《商业伙伴合规管理制度》等五项合规管理制度类要求以及《合规风险管理办法》、《合规培训实施细则》等九项具体的合规管理操作办法。

1. 合规体系建设

吉利合规最高治理机构为合规委员会，目前已形成“合规委员会-首席合规官-合规办公室-合规管理岗-合规联络员”五级合规管理组织体系，拥有一支由20余名专职人员和400余名兼职人员组成的合规队伍，业务范围涵盖合规宣传培训、合规绩效评价、合规风险防控、违规举报调查和信息安全督查等。此外，吉利致力于合规文化建设，并通过合规宣传月、

合规知识竞赛、合规模拟法庭等形式，不断提升员工的合规意识。

我们认真梳理经营管理和关键岗位履职过程中的风险点，把反腐倡廉教育植入各类合规培训内容中。2019年，组织合规专题培训54场，覆盖新员工、中高层骨干、高管等各级别7,142人次，培训总时长126.5小时，不断强化反贪污等合规意思，筑牢合规防线。

2. 合规信息化建设

为提高吉利各项合规制度的执行效率和力度，吉利开发了招标管理、合同管理、知识产权管理、诉讼管理、利益冲突管理和外来礼品管理等信息化系统以及“国家法规数据库”。相关业务执行均

按照标准流程操作，既提高了工作效率，又防范了法律和合规制度风险。此外，“吉利合规”公众号上线“合规举报”功能，各利益相关方可通过手机随时随地将发现的违规行为举报给合规办公室。

内审部	纪检监察部	内控部	人力资源部	法务部门
审核风险管理和内部控制的有效性	查处严重违法违规等腐败问题以及廉政风险防控	内控体系整体规划及制度建设，设计风险应对策略和方案	招聘、考核等相关业务法律风险防范及合规管理	反垄断调查、投资并购审查、知识产权保护、反洗钱、贸易制裁与出口管制以及日常法律风险防控

吉利风险防控重点部门职能

3. 风险防控体系

吉利通过一整套制度和机制，提前识别、评估和规避企业运营中的内外风险。吉利围绕重点领域、重点环节和重点人员，建立风险管理系统和程序。吉利内审、内控、纪检监察部和法务等部门结合各自的

风险防控职责，深入研发、采购、制造、销售、招聘、新业务等各个业务模块开展风险评估工作，同时将环境、社会和管治因素纳入吉利风险识别体系，编制风险地图，形成多道风险管理防线。

企业社会责任管理



1. 可持续发展理念

结合联合国《改变我们的世界——2030年可持续发展议程》提出的17个可持续发展目标（SDGs），以及中国“一带一路”倡议和精准扶贫基本方略，吉利在“造最安全、最环保、最节能的好车，

让吉利汽车走遍全世界”的企业使命基础上，从利益相关方期望和自身实际出发，识别出吉利社会责任重点领域，并用一个个具有可推广价值的行动路径，为全球的可持续发展做出贡献。

2. 社会责任管理架构

社会责任相关工作已被纳入吉利的企业管治架构，由董事局办公室企业社会责任部统筹吉利整体可持续发展相关事务，安全环保部、物流中心、人力资源部 and 党群办公室等总部职能部门以及吉利汽车研究院、ME制造中心、销售公司、采购公司和整车制造工厂等核心子公司具体落实吉利社会责任相关要求。

社会责任部的主要职责包括：环境、社会及管治相关风险识别，汽车行业可持续发展政策和趋势分析，制定可持续发

展战略规划，筛选可持续发展重点议题，公益项目设计和执行等。社会责任部定期向董事局办公室汇报吉利社会责任工作进展以及遇到的问题，并接受董事会对吉利社会责任工作的监督和评估。涉及可持续发展战略调整和年度社会责任报告编制等重大事项需经过董事会批准。此外，吉利积极参与权威机构针对社会责任管理和相关报告的评级，不断优化社会责任管理方针和策略，并为董事会针对社会责任工作的决策提供支撑。

3. 实质性议题管理

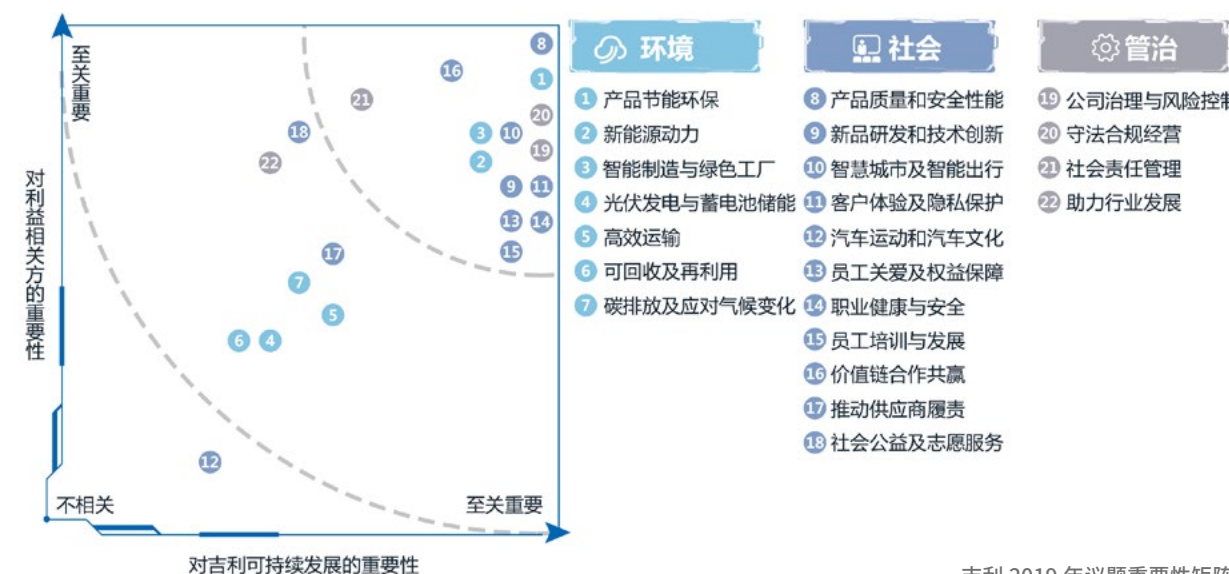
根据《可持续发展报告标准》（GRI Standard）要求，吉利2019年社会责任报告实质性议题的筛选主要分为三大步骤：

第一，回顾与识别。基于2018年筛选出的21项实质性议题，在梳理政策趋势、行业动态和企业社会责任战略的基础上，结合各利益相关方的反馈情况，识别出22项重点议题。

第二，评估。以现场及电话访谈等形式对客户、供应商、经销商、员工等

24名利益相关方开展专项调研，从对利益相关方的重要性和对吉利可持续发展的重要性两个维度对议题进行综合排序，形成实质性议题的初步评估结果。

第三，验证。吉利社会责任部组织各相关部门负责开展专家小组讨论，对初步评估结果进行综合评价，最终确定对吉利和利益相关方影响较大的实质性议题，并以此作为加强企业社会责任管理和信息披露的重要依据。



吉利2019年议题重要性矩阵

2019 年吉利实质性议题对应关系

实质性议题	对应《可持续发展报告标准 (GRI Standard) 》的披露项目	对应本报告章节
产品质量和安全性能	GRI 416 顾客健康与安全	造每个人的精品车
产品节能环保	GRI 302 能源	与环境融合共生 造每个人的精品车
守法合规经营	GRI 102 一般披露	责任经营
公司治理与风险控制	GRI 102 一般披露 GRI 205 反贪腐	责任经营
客户体验及隐私保护	GRI 102 一般披露 GRI 418 客户隐私	造每个人的精品车
职业健康安全	GRI 403 职业健康卫生	尊重人、成就人、幸福人
智慧城市及智能出行	GRI 102 一般披露	助力智慧城市建设， 描绘智能出行蓝图
新品研发和技术创新	GRI 102 一般披露	吉利概况 造每个人的精品车
员工关爱和权益保障	GRI 401 劳雇关系、GRI 402 劳资关系、 GRI 403 职业健康卫生、GRI 404 培训 与教育、GRI 405 员工多元化与平等机 会、GRI 406 不歧视、GRI 408 童工、 GRI 409 强迫或强制劳动	尊重人、成就人、幸福人
员工培训与发展	GRI 404 培训与教育	尊重人、成就人、幸福人
智能制造与绿色工厂	GRI 301 物料、GRI 302 能源、GRI 303 水、GRI 304 生物多样性、GRI 305 排放、 GRI 306 废水和废弃物、GRI 307 有关 环境保护法规的遵循	关于本报告 业精于专，微米精 准铸就吉利品质 与环境融合共生
新能源动力	GRI 102 一般披露	吉利概况 与环境融合共生
价值链合作共赢	GRI 102 一般披露、GRI 308 供应商环 境评估、GRI 414 供应商社会评估	与伙伴共同成长
社会责任管理	GRI 102 一般披露	责任经营



中 实 质 性 议 题	社会公益及志愿服务	GRI 413 当地社区	“吉时雨”，打造有温度的公益经营模式 让社会感受爱	
	助力行业发展	GRI 102 一般披露	吉利概况 与伙伴共同成长	
	推动供应商履责	GRI 308 供应商环境评估 GRI 414 供应商社会评估	与伙伴共同成长	
	碳排放及应对气候变化	GRI 201 经济绩效、GRI 305 排 放	与环境融合共生	
	高效运输	GRI 301 物料 GRI 302 能源	与环境融合共生	
	可回收及再利用	GRI 301 物料	造每个人的精品车 与环境融合共生	
	光伏发电与蓄电池储能	GRI 302 能源	与环境融合共生	
	低 实 质 性 议 题	汽车运动和汽车文化	GRI 102 一般披露	造每个人的精品车



4. 利益相关方沟通

结合吉利业务模块、运营管理以及实质性议题领域等因素，我们识别出政府与监管机构、投资者、客户、员工、供应商、经销商、环境和社会八类对吉利发展至关重要的相关方群体。针对各利益相关方特点，我们开设不同的沟通渠道包括吉利控股集团官方网站、微信公众号、微博等。并严格按照信息披露的相关要求，公开企业经营信息，接受公众监督。我们建立多元化的利益相关方对话机制，企业运营效率不断提升。



利益相关方	关注的议题	我们的回应
政府与监管机构	<ul style="list-style-type: none"> ◆ 合规经营 ◆ 经济增长 ◆ 提供就业 ◆ 降低排放 	<ul style="list-style-type: none"> ◆ 遵守法律法规，反垄断和不正当竞争 ◆ 带动合作伙伴诚信经营，反腐败 ◆ 加强环境、社会和管治风险防控 ◆ 强化环境和安全管理，接受监管考核 ◆ 践行“一带一路”倡议 ◆ 吸纳就业，培养人才 ◆ 参与地方基础设施建设
投资者	<ul style="list-style-type: none"> ◆ 投资回报 ◆ 经营信息公开 	<ul style="list-style-type: none"> ◆ 稳健经营，维持良好的市值水平 ◆ 完善治理和战略规划，保护投资者权益 ◆ 加强沟通，及时披露经营信息
客户	<ul style="list-style-type: none"> ◆ 多元的产品结构 ◆ 产品质量和安全环保性能 ◆ 驾乘体验和客户服务 ◆ 售后和产品召回体系 	<ul style="list-style-type: none"> ◆ 坚持自主创新，构建智慧立体出行生态 ◆ 关注客户体验，开展客户满意度调查 ◆ 快速响应紧急维修和消费者投诉 ◆ 保护客户隐私和信息安全 ◆ 通过车友会、俱乐部活动等与客户积极互动
员工	<ul style="list-style-type: none"> ◆ 职业健康和安全 ◆ 福利待遇和晋升空间 ◆ 职业培训和生涯规划 	<ul style="list-style-type: none"> ◆ 开展人力资源 N 支柱管理 ◆ 建立安全信息化平台，关注员工健康安全 ◆ 员工关爱深入家庭，为员工及家属购买商业保险 ◆ 建立梯队化人才培养机制 ◆ 聆听员工声音，设立员工关爱金 ◆ 组织丰富多彩的员工活动
供应商	<ul style="list-style-type: none"> ◆ 规范和透明的采购过程 ◆ 诚信互惠 ◆ 共同发展 	<ul style="list-style-type: none"> ◆ 平台化采购 ◆ 供应商指导和培训 ◆ 供应商评价和社会责任评估
经销商	<ul style="list-style-type: none"> ◆ 保障产品和服务质量 ◆ 提供必要的技术支持 	<ul style="list-style-type: none"> ◆ 制定经销商运营管理办法，优化销售网络 ◆ 组织能力建设培训和技能大赛 ◆ 开展销售促进活动 ◆ 开展体系内合规性检查
环境	<ul style="list-style-type: none"> ◆ 产品节能环保 ◆ 生命周期绿色运营 ◆ 关注气候变化 ◆ 环境信息披露 	<ul style="list-style-type: none"> ◆ 稳步推进新能源战略 ◆ 倡导“曹操出行”等共享出行方式 ◆ 创建绿色工厂、微米工厂示范项目 ◆ 清洁能源高效利用与能源在线管理 ◆ 推进高效物流 ◆ 加强整车和包装材料回收利用
社会	<ul style="list-style-type: none"> ◆ 公益慈善事业 ◆ 志愿服务 	<ul style="list-style-type: none"> ◆ 投资建设多所职业技术学院 ◆ 开展“吉时雨”精准扶贫、“绿跑道”乡村少年体育梦想计划等公益项目 ◆ 组织员工志愿服务

9 产业、创新和基础设施



12 负责任消费和生产



造每个人的精品车

责任聚焦

吉利延续“造每个人的精品车”的战略，将汽车安全、健康生态等领域的前沿智能科技理念融入产品研发和制造体系，以高质量的产品和服务，为每一位用户创造“超越期待的出行体验”。

打造智能汽车命运共同体

在面对自动驾驶的未来发展上，安全问题是用户拒绝自动驾驶汽车的首要原因。吉利直面“智能+”给汽车产业所带来的机遇与挑战，强调健康和安全的以人为本主义。



1. 诠释智能驾驶终极目标

吉利认为，自动驾驶将是一个由安全、健康、人、车交互构成的“智能命运共同体”。其关键是智能，本质是汽车，特点是通信基础设施网联化，前提是确保交通安全、顺畅、高效率。智能汽车的终极目标“安全无人驾驶”将用户和车辆、车辆

与车辆、车企与车企之间紧紧相连。吉利始终秉承“开放共赢、和谐共生”的理念，不断深化行业内及行业间的合作交流，汇集智慧，凝聚共识，携手推进中国汽车产业早日进入全球汽车价值链中高端。



2. “全域安全”树立行业新标杆

在技术创新、消费升级的过程中，汽车产品研发理念需要与时俱进，而安全是其中的核心话题。吉利将人本安全扩展至涵盖被动安全、主动安全、行人安全、环境安全、信息安全、财产安全和高压电安全的“全域安全”理念。我们从交通事

故深入调查和跟踪评估着手，还原事故场景，构建用于测试主动安全、自动驾驶功能的虚拟场景数据库。并有针对性地提出产品改进建议，以更高层次和更加全面的安全新标准，重新定义汽车安全认知，全方位守护用车生活。



道路数据采集 >>> 完善测试场景 >>> 仿真测试 >>> 算法/产品改进 >>> 合格产品交付

自动驾驶数据中心项目流程



【责任实践】领克的安全感不止五星+

2019年，领克02以95%的综合得分率获得C-NCAP²五星+评价，成为2018版C-NCAP规则发布后，首款获得五星+评价的车型。

作为CMA架构下的第二款上市车型，领克02继承了CMA的安全基因。全车高强度钢板使用率达到了80.5%，再加上激光焊接、热成型等领先技术的应用，形成钢铁侠般坚固的车身结构。在被动安全策略方面，领克02独特的正面碰撞副车架脱落设计，可在碰撞事故发生时，通过发动机下沉增加前纵梁的变形吸能空间，

降低正面碰撞对乘员舱的整体冲击。

车身结构被动安全是起到在事故中保护车内乘员的作用，而更有效的办法就是提前预知危险，避免事故发生。这样不仅能保护车内乘员自身安全，更能起到保护车外人员的作用。领克02配备行人识别功能的AEB系统，能够识别前方车辆和身高不低于80cm的行人，当车速在30km/h以内时，系统能够自动刹车完全避免与之发生碰撞，在车速大于30km/h时，也能通过第一时间的自动刹车来最大限度减少碰撞对行人的伤害。

² 中国新车评价规程。

3. 安全技术创新及性能测试

从提升用户体验的角度出发，吉利推出乘员姿态3D视频监测系统，可实现驾乘人员智能监测、动态手势监测、头部位置监测、乘员离位监测、香氛功能控制和遗留物监测六大功能，以实时感知车内乘员的安全状态并进行危险识别。同时，借助主动式预紧安全带，以声音、图像等方式形成预警。此外，吉利智能座舱搭载动态手势识别技术，可通过手势直接控制车窗升降、香氛系统开关等功能。

针对行人保护，吉利在国内首创保险杠气囊，展开后可覆盖保险杠中上部区域，有效支撑人体上肢重量，吸收碰撞能量，调整行人运动状态，增强对实际交通事故中弱势道路群体（行人、两轮车骑行者）的安全防护。

为响应吉利全球安全开发发展战略，吉利不断拓展全球法规测试能力，拥有具备CNAS³检测资质的整车级、系统级和零部件级的产品安全性能实验室；依托国内一流的试验设备和试验团队，可开展自动紧急制动系统、车道偏离预警系统、自适应巡航系统等一系列主动安全系统的



测试能力；搭建基于移动互联网的智能网联与智慧交通实验验证、运营管理及数据分析平台。针对新能源车辆，吉利自主设计高压电安全防护系统及流程，形成整车级的新能源安全测试能力及防护体系。

2019年完成整车碰撞试验 2,734 次
碰撞模拟滑台试验 3,428 次
车身结构试验 720 次

行人保护试验 2,699 次
安全带试验 5,557 次
气囊点爆试验 2,059 次

³ 中国合格评定国家认可委员会。

■ 构建绩效评价体系，推动质量战略落地

吉利坚持“对标管理、品质经营”的理念，建立并不断优化全流程质量竞争力评价体系，质量管理模式与国际标准接轨。2019年，吉利通过 ISO 9001:2015 质量管理体系认证，平均体系符合率提升 6%。

1. 破译质量升级密码

为持续提升吉利质量管理水平，2019年，我们发布质量“4-3-10 战略”，建立质量大数据中心，实施全业务链运行质量实名制，推行全球质量自主保证体系，打造全场景、敏捷化的质量管理平台，并不断开展与德系、日系等高端产品的越级对标。同时，我们通过过程能力的监控和分析，提前识别质量风险，主动预防及控制质量偏差。

4-3-10 战略内涵

在质量体系、新能源质量、耐久质量及供应链质量方面推进 4 大变革，同时在研发质量、制造质量、服务支持 3 大领域开展 10 项攻关。

2. 推行原创质量评价体系标准

基于用户思维，我们建立并推行覆盖研发、采购、制造、销售服务的 GCPA-101 全流程整车评价体系。经过商品评价、新车评价和耐久评价，识别用户真实需求与抱怨，以指导产品开发、质量改善和产品验收，实现制造质量“零缺陷”。根据 J.D.Power 公司的调研结果，吉利汽车 2019 年新车质量 IQS⁴ 为 103PPH⁵，较 2018 年下降 12PPH；整体排名位列第 34 位，较 2018 年上升 5 位。其中，博瑞车型居中型高端经济型轿车细分市场第一名。

⁴ 初始质量调查。

⁵ 百辆车缺陷数。

吉利建有 13 个实验室，其中 5 个已获得 CNAS 资质证书，涵盖整车碰撞、NVH、EMC⁶、工况性能、挥发性物质等试验。针对零部件，可开展金属材料理化分析、禁限用物质法规类检测、电子电器性能、环境可靠性测试、可靠耐久性等一系列测试。目前，吉利常规的试验能力，可全面满足从汽车研发到量产的全生命周期的检测需求，为吉利汽车产品质量控制提供真实且精准的数据保证。

4. 召回缺陷产品，对用户负责

针对汽车质量把控和缺陷产品召回，吉利严格按照《缺陷汽车产品召回管理条例》的相关要求，建立《吉利汽车产品召回管理规定》及召回流程。同时，为预防召回问题，降低批量召回风险，吉利建立相应的缺陷排查流程，针对国内外召回问题及内部批量问题，在其他量产车型及新产品项目进行排查规避。2019 年共开展 1 起公开召回。

【责任实践】吉利召回部分远景、GC7 和 EC7 汽车

根据《缺陷汽车产品召回管理条例》和《缺陷汽车产品召回管理条例实施办法》的要求，吉利向国家市场监督管理总局备案了召回计划，自 2019 年 1 月 9 日起召回 2010 年 10 月 7 日至 2012 年 7 月 7 日期间生产的部分远景、GC7 汽车，共计 42,216 辆，2011 年 7 月 5 日至 2012 年 5 月 31 日期间生产的部分 EC7 汽车，共计 47,441 辆。

本次召回范围内的车辆由于燃油泵零件原因，在车辆使用过程中可能发生燃油泵碳刷与换向器的异常磨损，当磨损到一定程度会产生泵油中断，导致车辆行驶中熄火，存在安全隐患。吉利将为召回范围内的车辆免费更换改进后的新型燃油

泵，以消除安全隐患。

我们委托吉利汽车特约服务站通过挂号信、电话、短信等方式通知相关车主，请相关车主前往就近的吉利汽车特约服务站进行免费检修。用户可通过座机或手机拨打客户服务热线 400-886-9888，获取此次召回的相关信息。用户也可登录国家市场监督管理总局缺陷产品管理中心网站（www.dpac.gov.cn）以及关注微信公众号（SAMRDPAC）了解更多信息。此外，还可拨打国家市场监督管理总局缺陷产品管理中心热线电话：010-59799616，反映召回活动实施过程中的问题或提交缺陷线索。

⁶ 电磁兼容。



■ 行走的空气净化使者

吉利健康生态技术 G-Blue 主要包括生态材料、健康与生命关爱以及空气质量管理三个方面。通过车用材料抗菌防霉、车载智能香氛、空气质量监测系统 AQS、高效净化空调和婴儿级生态纺织品认证等技术，以及电子鼻子客观气味评价系统，开展车内主动式健康管理。从材料到零部件再到整车级别层层把控，在确保全部车型气味符合标准要求的前提下，为用户提供舒适的感官体验。

1. 标准当然执行最严的

2019 年，《乘用车内空气质量评价指南》由推荐标准转化为强制标准的工作仍在逐步推进中，其中苯、乙苯、二甲苯等物质含量较推荐标准大幅收严，并有可能将 TVOC⁷ 指标纳入管控范围。目前，吉利已率先按照最新版本的国家标准对车内空气质量进行评价。除最基本的“五

2. 搭建数字化材料管理平台

在新材料研究方面，吉利围绕着环保、轻量化和高感知三个方向，植物基纤维部件等环保材料、塑料翼子板等轻量化材料、软触感等高感知材料，已于 2019 年在部分车型上进行搭载和应用。为了进一步提升吉利材料开发工作的效率，促进与欧洲研发中心的国际化联动及资源整合，2019 年，吉利建立了数字化材料管理平台。同

3. 贴上“白金牌”和“绿色产品”的标签

到零部件制造与生产阶段，吉利通过调整零部件成型温度和压力等参数，以及固化烘烤和通风处理工艺的方式，进一步降低成型零部件的挥发性，并保障车内气味管控的一致性。

经过不懈努力，吉利博瑞 GE，星越，

苯三醛⁸之外，吉利增加了对人体危害相对较大的多环芳烃类物质和对气味贡献量较大的胺类及增塑剂等物质的管控。同时，针对整车内饰关键零部件，如座椅、顶棚、地毯、仪表板等，制定了相应的零部件级别企业标准，以确保吉利车型车内环境品质达到行业领先水平。

时，材料平台化、通用化的工作也取得了新的突破，各项的平台化应用率已提升至 85% 以上。我们制定并完善了吉利车用材料发展规划，通过优化零部件的设计选型与关键材料选材，从源头上控制车辆内饰材料的挥发性状态。此外，我们选择可回收且有回收技术的材料，制定不可回收材料限制使用清单，如沥青板、阻尼片等。

嘉际，缤瑞，帝豪和帝豪 GL 共六款车型获得《中国生态汽车评价规程》（C-ECAP）白金牌⁹。领克 02、领克 03、缤越、嘉际和星越通过 2019 年工业和信息化部绿色制造体系“绿色设计产品”评价。从全生命周期的角度出发，不断提升汽车产品的环保性能。

⁷ 总挥发性有机物。

⁸ 苯、甲苯、乙苯、二甲苯、苯乙烯、甲醛、乙醛和丙烯醛。

⁹ 中国生态汽车评价基于全生命周期的理念，从“健康、节能、环保”三个方面对汽车产品进行生态性能评价，包括车内空气质量、车内噪声、有害物质、综合油耗、尾气排放五项基础指标。评价结果以直观量化的等级来划分生态汽车等级，以白金、金、银、铜牌以及无牌形式进行发布，并获得相应的认证标志。

■ 以提升客户体验为出发点

多年来，吉利始终坚持“关爱在细微处”的服务理念，注重用户的体验和感受，全面推进客户服务的标准化和体系化。通过服务流程规范、维修作业规范、硬件形象提升、维修能力提升、人员素养提升、专业呼叫中心建设以及智能诊断等技术的应用，呈现吉利“专业、严谨、高效、亲和”的服务特色，将超高品质的用户体验贯穿产品和服务的整个生命周期。针对科威特、菲律宾等国际市场，吉利因地制宜开展店面形象建设、维修保养手册编制、服务流程标准化、移动服务网络搭建等工作，全面提升品牌形象。



1. 全面落实满意吉利工程

我们持续对服务站的餐饮、设施、形象、服务等方面进行全面升级。针对现场管理，我们以服务站整洁有序，用户接待礼貌亲和，维修车间干净、整洁、明亮、有序为标准；以用户需求为导向，启动透明车间建设项目，打造服务透明化、增强用户信任感，提升服务站运营效率；在全国范围建设钣喷中心，严格按照对“钣喷车间建设及布局、钣喷工具设备、钣喷人员管理、钣喷维修规范、车间生产管理、安全及环保标准”六方面的标准要求，实现钣喷维修作业的标准化、规范化；建设吉利汽车售后服务示范站，在服务网络内

树标杆、立榜样，以点带面，全面实现“精品 3.0 代”服务体系的标准化、精细化和规范化。

为进一步提升吉利客户服务人员的专业能力，吉利持续推进 6 大关键岗位认证 (GKPC) 和维修技术等级认证 (GMTC)。相比 2019 年初，GKPC 和 GMTC 的认证率分别提升 75% 和 296%。此外，吉利坚持“以赛促技”，2010 年起，已连续举办 10 届全国售后服务技能大赛，不断提升员工服务技能和服务质量，持续满足每一位用户的个性化需求。

2. 快速响应客户投诉

吉利实施“2 小时响应，72 小时闭环”工作制，坚持“快速响应、高效处理、客户满意”的客户投诉处理三原则，根据车辆实际情况制定解决方案，并安排客户回访。我们设置服务体验官，并安排吉利研发工程师与客户开展互动，全面了解客户对于吉利售后服务、用户体验和车

辆品质等的建议。2019 年，吉利汽车服务质量稳步提升，千车投诉率同比下降 23%，全国一次维修修复率和准时交车率创历史新高。在 J.D.Power 汽车售后满意度研究 (CSI) 中，吉利汽车以 750 分的成绩连续七年位列高满意度水平，居汽车行业第七名。

3. 大数据时代的隐私保护

保障客户信息安全是吉利义不容辞的责任。我们通过自主开发的信息安全系统以及严格的管理制度，明确各职能部门、经销商的分级管理权限，确保用户数据不被盗用及泄露。随着智能网联汽车的快速

发展，汽车信息安全领域的威胁也在不断升级。吉利携手 360，开展基于漏洞挖掘的汽车信息安全防护工作，并进行了全生命周期的汽车信息安全评估，全方位保护万物互联时代的用户隐私数据。



4. 一路相伴，吉行天下

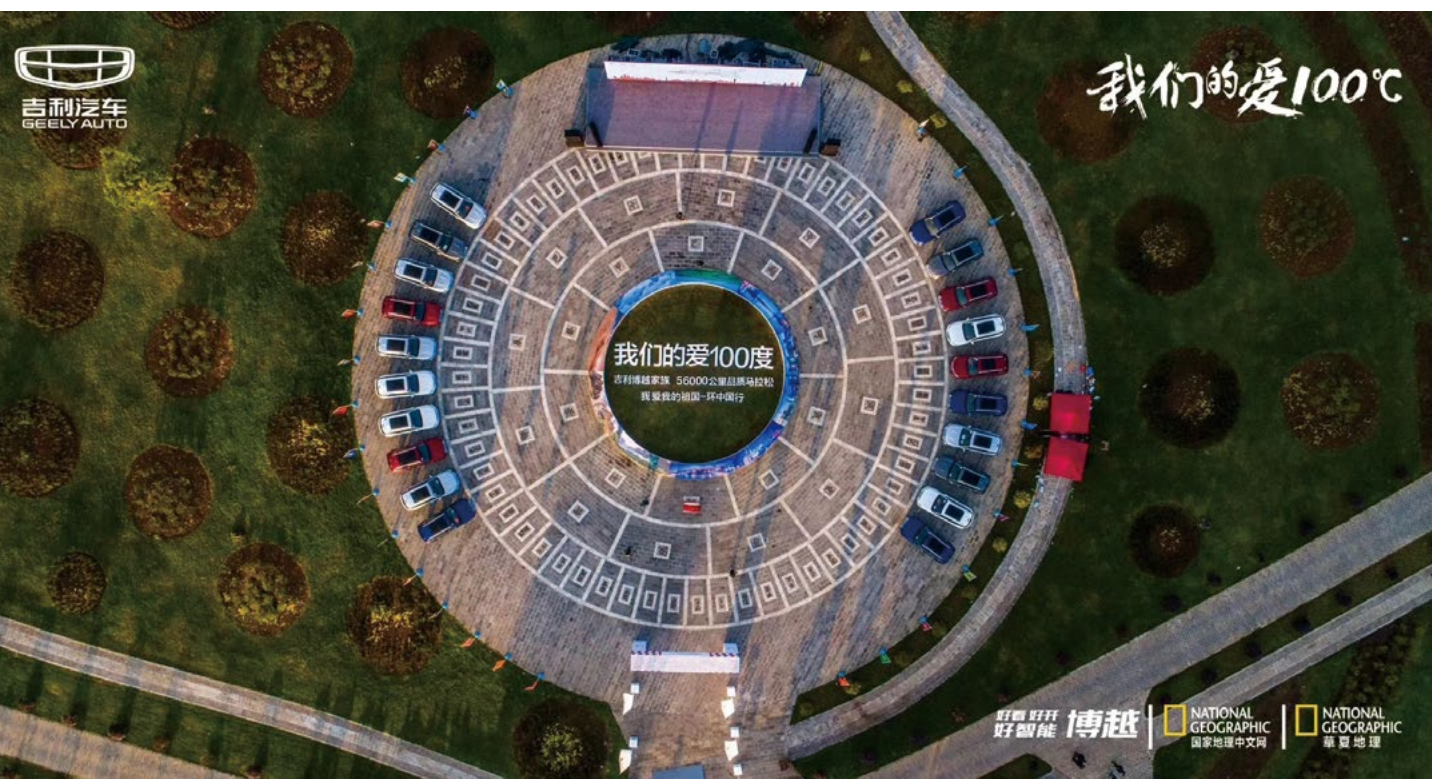
作为吉利品牌与车友之间沟通的纽带，11 年来，吉行天下俱乐部通过论坛、微信和微博三大平台与粉丝积极互动，形成“我们”、“吉友 FUN”、“吉家宴”等品牌活动。2019 年，吉行天下俱

乐部拥有车友 2,358,908 人，全国范围内活跃车友会 1,000 余家，组织各类车友活动 644 场，各品牌通过独特的车主文化，不断赢得用户口碑。

【责任实践】56,000km 马拉松献礼新中国成立 70 周年

适逢新中国成立 70 周年，2019 年 9 月，吉利博越家族联动 80 万博越用户及 800 万吉利车主，从腾冲出发，途经 20 多个省市、100 余座城市；经受高温、高寒环境，跨越高原、沙漠、丘陵等全地形，以及高速路、冰雪路、非铺装路等多种复杂路况，用车轮丈量美丽中国。

我们沿途举办 10 余场超粉试驾会、30 余场城市用户车内 K 歌比赛、50 余场老车友吉家宴等，点燃用户心中的热爱，把品质马拉松打造成车主沟通、交流的纽带和平台。此外，吉利与《国家地理》达成战略合作，共同探索中国大美疆境，探访 56 个民族聚居地，深入体验他们的风俗文化、美食美景，发现丰富多彩的文化瑰宝，让吉利博越家族成为民族团结的纽带。



5. 中国汽车运动高光时刻

发展汽车运动是一个需要长期坚持的过程，吉利的目标是将中国汽车运动标准推向全球化，把中国消费者对汽车运动的文化热爱发展起来。多年来，吉利已开拓出一条国际化、多元化、全民化的汽车运动推广模式，从超吉联赛，到进军 WTCR（房车世界杯）、环塔拉力赛、摩洛哥国际越野拉力赛和达喀尔拉力赛等国际大型运动赛事，助力中国汽车运动持续提升竞技水平。

其中，超吉联赛是吉利自主打造的，集大众化、娱乐化、专业性于一身的平民

赛事。作为中国汽车品牌创立的第一个赛事运动 IP，超吉联赛已完成 12 个赛季的角逐，有近千名赛车运动爱好者参与挑战。2019 年，超级联赛又添新玩法，总决赛后将角逐出 6 位优胜选手，亲赴全世界车迷们心目中的赛车圣地——德国纽伯格林北环赛道，参加终极车手特训营。汽车运动是吉利亚运战略的重要协同内容，吉利将以体育运动作为连接用户的纽带，不断丰富汽车文化内涵，提升产品和服务体验，为用户创造更高价值。

领克车队以 628 分，领先第二名 34 分的优势，获得 2019 年 WTCR 房车世界杯总冠军，这不仅是对行业水平和企业强大技术实力的有力印证，更是对中国汽车运动行业一直以来的锐意进取、砥砺奋进的最佳回馈。这不仅属于吉利控股集团与领克车队的荣誉，更是属于中国汽车运动的高光时刻。
——中国汽车摩托车运动联合会





尊重人、成就人、幸福人

责任聚焦

秉承“快乐人生，吉利相伴”的核心价值理念，吉利为员工打造了一套全生命周期关爱体系。立足当下，着眼未来，我们以更符合全球人才发展和管理的 See 模型为动力，最大限度赋能员工，激发员工无限创造力，与吉利一起挑战更多不可能。

■ 多管齐下保障员工权益

面向全球市场，吉利建立了“行动本土化、思维全球化”的管理机制，以“尊重、适应、包容、融合”的态度，致力于为每位员工营造平等、公平、和谐的工作环境。我们因地制宜地开展跨文化沟通与融合，整合不同历史及文化背景的全球人才，拒绝种族、国籍、宗教、残疾、性别、学历等方面的歧视和强迫劳动。同时，我们严格执行国家及地方法律法规，禁止录用 16 周岁以下的童工。

1. 平等机遇汇聚多元人才

在原有管理、专业、技能三个通道独立晋升的基础上，2019年，我们新增“活力计划”，员工有机会在全集团范围内尝试岗位轮转，开辟跨通道职业发展的新路径。培养吉利内生型复合人才的同时，以高度灵活的制度体系，实现员工在企业内部的华丽转身。

具体到人才招聘，吉利深耕校园招聘市场，打造以吉先锋校园俱乐部、吉先锋校园创意大赛、吉利开放日、吉利夏冬令营、吉利专家进校园为一体的校企合作平台。2019年开展海内外专场校园招聘 80 余场，足迹遍布国内 27 座

城市、40 余所高校，以及德国、日本等国家，录用应届毕业生超过两千人。在社会招聘方面，我们通过标准化的招录程序以及信息化管控手段，不断提升招录效率和质量。全年实现社会招聘人才引进超过七千人，新进员工试用期留任率超过 95%。

结合过去 33 年的实践积累，我们继续完善行业诚信人才联盟体系建设。目前，指针网职业信用平台已涵盖从雇前、雇中到离职，员工全生命周期的职业诚信档案，以便为吉利及其他同行筛选精准、合规、优质的专业人才。



2. 激励式的薪酬福利体系

我们持续完善公司的福利体系，为员工提供季度福利、传统佳节福利、生日福利、年度健康体检，以及住房补贴、交通补贴、用餐补贴、通讯补贴、购车优惠等福利。同时，我们严格按照国家规定执行年假、病假、产假/陪产假、婚假、丧假等各项休假制度。

参照《浙江吉利控股集团员工绩效管理制（2019 版）》，我们打造“分层分级、阳光透明”的绩效考核和激励体系，将公司福利及争优创先机会平等地开放给每一位员工。针对全体员工，推行奋

斗者激励管理办法，设置书福奖、忠诚奖、十大工匠等荣誉；针对中高级管理干部及核心关键骨干人才，给与一定的股权激励，实施中长期激励机制；针对一线员工，搭建以岗位技能为基础，以绩效为驱动的薪酬体系；针对 4.4 万余名外籍员工，开拓文化大使之旅等跨文化融合活动，建立个性化且兼具竞争力的薪酬福利体系。在海外市场，我们也尊重当地薪酬特性和文化习惯，构建海外薪酬体系，以吸引和保留全球高精尖人才。

3. 民主沟通成就和谐劳动关系

以总经理接待日、工会主席接待日、党群结对联心座谈会等为载体，我们广泛听取员工的意见和建议。我们与员工签订《工资专项集体合同》、《女职工权益保护协议》等七项集体约定，员工可通过职

工代表大会、集体协商等途径，民主参与企业经营管理活动。得益于健全的员工权益保障制度，2019年，吉利员工满意度达 86.2%，实现连续六年逐年递增。

■ 以人为本，关心员工职业健康安全

2019年，我们对安全生产信息化系统进行升级，新增证书管理、移动巡查、消息提醒等功能，优化危险作业和隐患排查业务流程。并参照《机械制造企业安全质量标准化工作指南》，从基础管理、机械、电气、热工燃爆、作业环境与职业健康5个维度，全面推行一级安全生产标准化建设。

在职业病防护方面，我们按照ISO 45001以及OHSAS 18001要求建立职业健康和安全管理制度体系，主要包括：建立年度职业危害因素识别和风险管控机制；开展员

工职业健康安全培训及考核，确保从业人员在上岗前掌握相应的安全生产技能和防护措施；设置通风、除尘、降噪等职业病危害防护设施；配备必要的劳保用品，并建立员工个人职业健康档案，通过年度体检报告，动态跟踪员工的健康状况；组织安全生产月、职业健康周和环境保护日等主题活动，通过安全知识竞赛、环保漫画征集、消防应急演练等形式，不断提升员工的职业病防护能力。截至目前，吉利未发生重大安全和职业病事故。

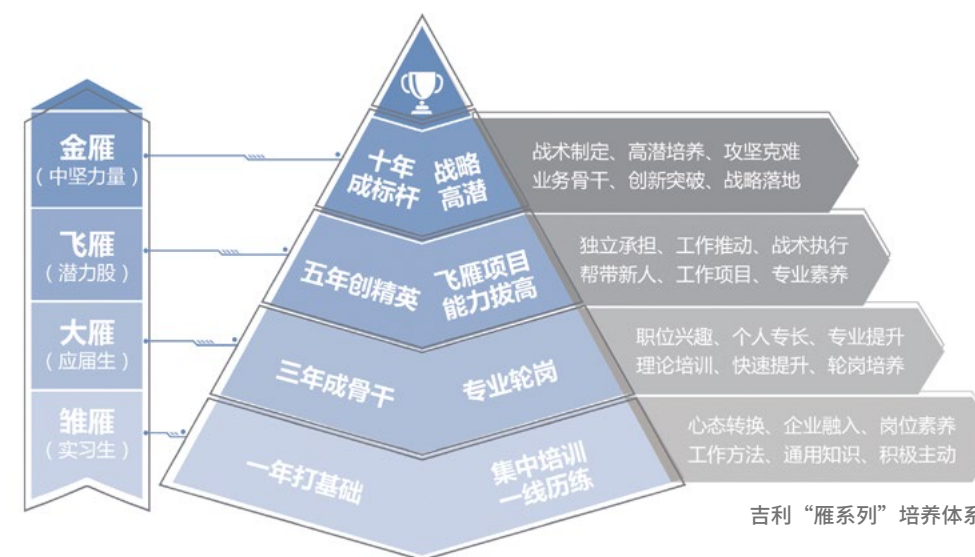
■ 破解人才培养方程式

针对员工发展的不同时期，不同阶段，吉利规划了相应的场景化、个性化的培养方案。我们创办企业大学，设立领导力学院、文化传播学院、汽车制造研修学院等20所内部学院，拥有内训讲师3,200名，开发培训课程6,000+门；通过吉时

学平台，建立信息化、精准化的员工培训档案，实现培训体系的标准化运营管理，不断激发人才潜力和价值创造力。从发展自身到反哺企业，这些“大樟树”逐渐成长为吉利的中流砥柱，为企业源源不断地注入活力。



吉利梯队化人才培养模式



吉利“雁系列”培养体系

【责任实践】成立技能大师工作室，匠心传承

我是陆荣良，加入吉利17年，我早已将“模具”当成了奋斗终生的事业。要造出一辆车，至少需要四五千副模具，而每个车型的模具组合方式都不一样。同时，模具行业也是精度要求最高的行业之一，需要精确到丝（100丝等于1毫米）。经过28年的磨练，我目前可以用手分辨出3-5丝的差别（一根头发6-7丝），吉利有的老师傅甚至可以区分2-3丝。模具是个细活，一定要勤于思考，活到老，学到老。

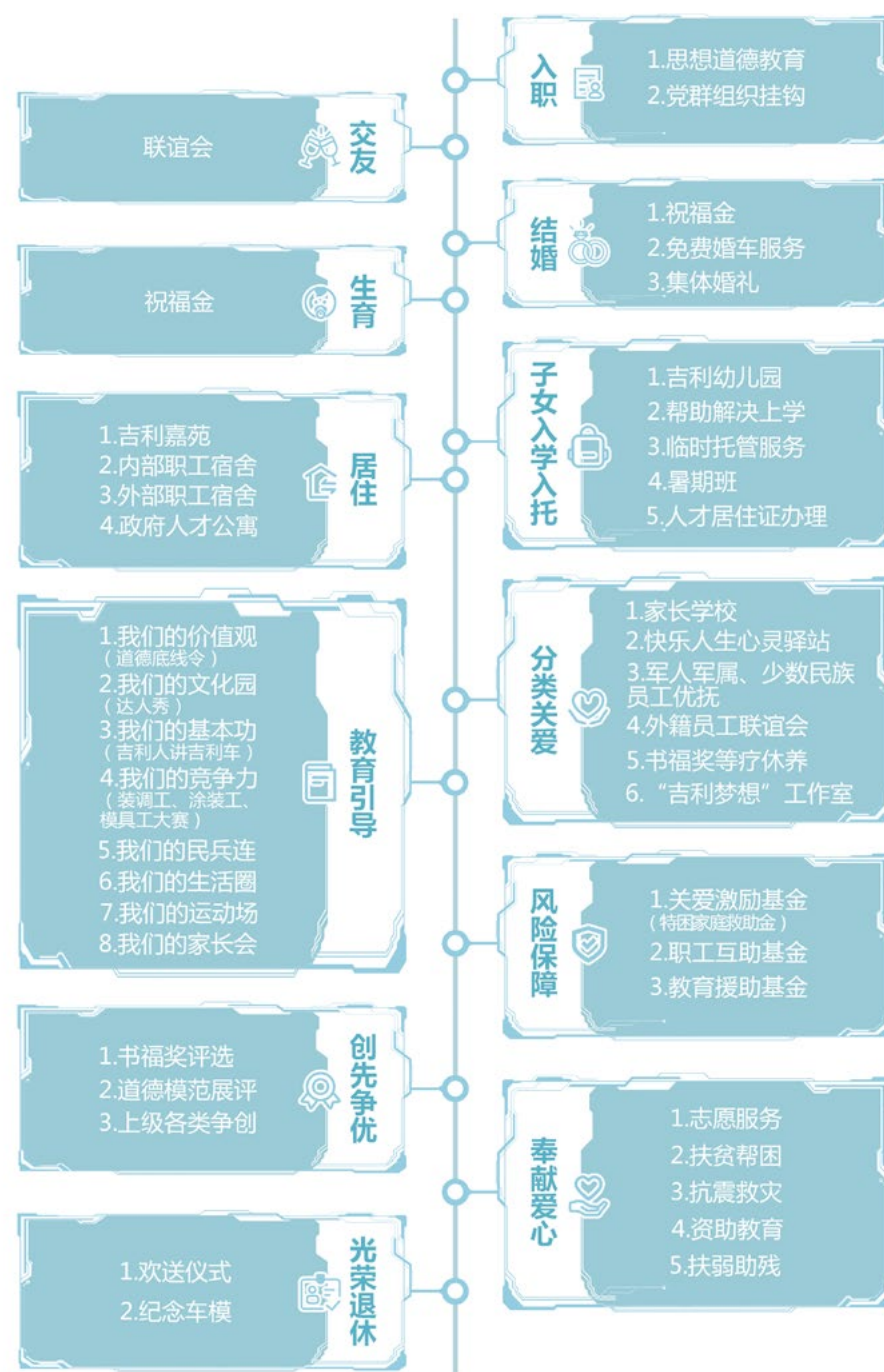
说到工匠精神，我的诠释为“高超技艺、敬业精神、持之以恒、不断创新，重视传承。”我成立了自己的技能大师工作室，现有成员11人，各技师带徒弟15名，组织培训近70人次，同时以项目形式开展技术攻关，为吉利创造经济效益超过200万元。在吉利，像我们这样的技能大师工作室共有26个，我们希望以精益求精、严谨传承的工作态度，加速吉利的高质量发展。



■ 贴心关怀增强员工幸福感

我们努力构建从员工入职、工作生活到退休的全过程生命周期关爱体系，持续推进关爱激励、员工互助、教育援助三大制度，并将每年的6月26日定为吉利员工关爱日。针对少数民族员工、复转退军人军属、归国留学员工、志愿者、先进标杆等群体，我们精准营造超预期的关爱体验，助力员工快乐工作，快乐生活。

吉利员工生命周期关爱体系 3.0



1. 特色文化增强凝聚力

企业文化是现代企业的精神支柱。吉利致力于企业使命和价值观的升级迭代，在“奋斗者文化、问题文化、对标文化、合规文化”四大文化体系的基础上，形成吉利企业文化纲要。在具体的实践过程中，我们以问题解决票、员工提案为主要载体，

持续增强员工的成就感和幸福感。2019年，吉利累计处理员工问题解决票4.25多万份，收到员工提案超过66.69万条，问题解决票到期关闭率100%，为企业创造经济效益4.45亿元。

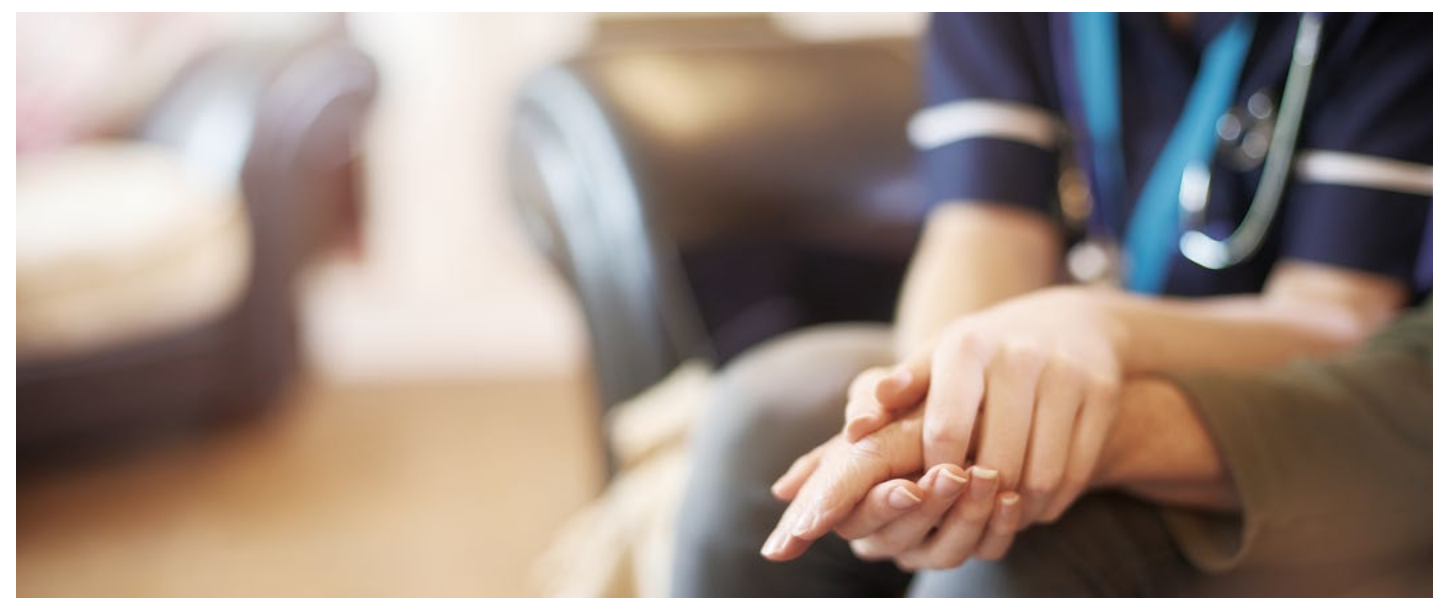
2. 把关爱延伸到整个家庭

除基础社保外，连续三年，吉利每年投入近亿元，为全体员工及其配偶、子女和父母购买商业保险。保障内容覆盖意外/疾病身故、重疾及门急诊等。截至2019年底，商业险保障已覆盖22万名员工及家属，超过2.2万个家庭获得帮助。

各地党委政府有关规定的贫困职工家庭，以及因病、因灾等其他原因导致生活困难的职工家庭，我们连续八年开展员工子女教育援助工作。2019年，吉利员工子女教育援助111人，资助金额49.7万元。

针对被列入国家或地方精准扶贫计划的建档立卡贫困户职工家庭，符合国务院《城市居民最低生活保障条例》和

同时，我们举办家属游园会、家属开放日等主题活动，让员工家属有机会近距离体验吉利的发展变化及工作环境，感受来自吉利的深度关怀。



3. 将“双爱”进行到底

在各基地及工厂建设初期，吉利就已同步规划住宅、医院和幼儿园配套设施。在企业建设和发展过程中，除投入资金改善健身房、母婴室、员工宿舍等硬件基础之外，我们设立“吉利大健康”自主员工健康管理品牌，提供包括健康检测、药品

配备、健康咨询、医疗援助、等各项健康管理服务。同时，我们还组织开展茶艺、插花、体育联赛、接力跑、集体婚礼等系列“企业关爱员工、员工热爱企业”活动，全方位关爱员工的身心健康。



【责任实践】关爱员工心灵，心理工作坊释压

2019年12月中旬，吉利汽车控股有限公司为香港员工举办了一场别开生面的心理工作坊团建活动。不同级别的员工积极响应，员工覆盖率近70%。

此次心理工作坊由香港明爱赛马会心泉发展中心的NLP导师主持，通过音

乐心灵导航、心理剧课程的方式，以关爱员工及其心理健康为主题，为员工疏导各种压力，释放负面情绪。同时，在企业 and 员工之间架起关爱的桥梁，增加各层级员工的沟通力和凝聚力，不断提升工作效率。



雷伟标（后排左二）

【责任实践】成功不忘感恩，志愿服务回馈家乡

我是雷伟标，浙江景宁畲族自治县郑坑乡人。至今我都记得2005年高考结束后的那个夏天，由于家庭经济原因，我放弃了去高等院校继续深造的机会，选择去宁波打工。一个偶然的的机会了解到“吉利未来人才基金”，由吉利提供有偿助学金，可先进入吉利旗下的高等院校学习，毕业加入吉利后再进行偿还。在之前高三班主任老师的推荐下，通过报名、考试，我于2005年9月顺利进入浙江吉利技师

学院汽车制造与维修专业学习。

2007年7月入职吉利以来，我积极参与吉利的各项公益活动，希望通过我的努力，把这份爱延续并传递出去。景宁是吉利“吉时雨”精准扶贫的20个地区之一，作为景宁籍的员工，我参与结对帮扶景宁职高及大漈幼儿园，家乡教育扶贫建档立卡户学生走访，绿跑道景宁站志愿服务等工作，以实际行动为这些孩子们色彩斑斓的梦想插上腾飞的翅膀。



与伙伴共同成长

责任聚焦

吉利主动顺应全球产业变革大势，与全球合作伙伴进行不同层次、不同方式的协同与分享，不断加强供应链、营销渠道等方面的全球体系竞争能力，推进中国汽车品牌向上突破。



■ 供应商合作

任何一个零部件出现问题都可能“牵一发而动全身”，健康的供应链生态需要双方在研发、采购、制造等众多层面无缝对接，共同面对市场竞争，并肩成长。吉利汽车与200多家国际化供应商构建了具有全球竞争力的供应链体系。其中，80%以上的供应商进行了新产线、新设备、新技术、新工艺的投入。

1. 实行“金字塔式”动态管理

吉利建立规范的供应商准入、评价和淘汰标准，从研发、制造及质量保证能力三个维度对供应商进行“金字塔式”动态管理和优化。针对位于金字塔顶端的战略供应商，我们将给予更多的资源支持，包括供应商配额分配、新项目开发优先等特权；对于能力不足的供应商，我们成立品质经营学院，开展定制化的质量培育项目；而被吉利淘汰的供应商则是配合度低，发生质量问题并持续恶化，以及发生诚信、合规类问题的企业。

我们不会制定年度淘汰供应商数量的强制目标，而是根据供应商整体评估的客观情况，系统化设置供应商培育目标和帮扶计划。

2019年我们开展供应商大型培训 **28** 场，**3,684** 人次参与；
举办供应商质量提升成果发布会 **10** 场，**1,000** 人次参与；
对 **51** 家供应商进行驻点帮扶，
通过工艺提升实现成本节约 **8,956** 万元。

同时，吉利也从全球范围内广泛寻源，寻求与全球优秀供应商的合作机会，形成“引进一批、培育一批、淘汰一批”的流动性管理机制，保障供应链体系始终拥有健康鲜活的“血液”。

2. 打破信息壁垒，形成联合采购模式

随着智能化新型零部件采购数量的逐步增加，吉利的采购范围已从传统硬件扩展到软硬件整体解决方案。2019年，吉利形成多品牌联合采购模式。针对各品牌信息和数据无法共享，影响资源有效整合的问题，吉利梳理各品牌的业务流程和信息系统，加入多品牌联合采购的需求。

在联合采购过程中，吉利坚持公平竞

争的原则，对外资和本土供应商一视同仁，根据产品和市场的需要选择最合适的供应商。目前，吉利本土供应商占比约60%-70%。在一些核心技术的零部件上，如变速器、发动机等，吉利对相应供应商的管控会下沉到二级甚至三级供应商，通过参股、控股等垂直整合的方式，更加自主和灵活地掌控项目开发进度。

3. 带动供应商履行社会责任

2019年，我们强化了对供应商的风险管控，在供应商准入审核和评价时，加入环境和社会影响评估。要求零部件供应商通过IATF 16949质量管理体系、ISO 14001环境管理体系和OHSAS 18000职业健康安全体系认证，并符合当地的环保政策要求，尽可能使用环保产品。2019年吉利准入206家供应商，全部通过ISO 14001认证。同时，吉利联合研究院、采购公司、SQE工程中心等机构，有针对性地制定了供应

商能力提升计划，通过供应商培训、供应商技术年会、吉利工程师现场跟踪指导等方式，全面提升供应商的合规和创新能力。

此外，针对某些特定的项目，吉利会对供应商提出更加严格的要求。具体到新车型项目，当供货地距生产地≤1,000km时，我们要求运输过程必须使用可循环包装材料。在吉利的影响和带动下，2019年使用循环包装材料的供应商比例达70%，覆盖82%的零部件。



经销商共赢

相比经销商的快速扩张，吉利更注重对经销商服务品质的管理，提出了“做到1,000家店和1家店同一个服务标准”的目标，深入挖掘经销商在服务的各个环节的改进空间。

1. 进一步优化经销商网络，提升形象

截至2019年底，吉利汽车经销商969家，87.7%的经销商已完成吉利3.0标准形象建设。从建店启动开始到正式运营前，我们为经销商提供“顾问式服务”，针对硬件设计、标准管控、物料订购等事宜提供专业指导。

领克汽车现有经销商284家，同比增长18.8%。领克汽车更新《领克汽车形象建设验收管理办法》，新增四五线城市建店支持标准、经济版领克中心装修标准和领克空间运营激励政策管理办法等。

2. 开展经销商能力提升培训

针对经销商的不同需求，吉利汽车和领克汽车分别设置了相应的培训项目。

关键岗位认证项目	销售顾问职业素养项目	产品销能提升项目
<ul style="list-style-type: none"> ◆ 夯实基础销售技能 ◆ 吉利汽车开展培训57场，参训学员1,540人 ◆ 领克汽车开展培训22期，参训学员超过466人 	<ul style="list-style-type: none"> ◆ 提升销售人员服务意识 ◆ 吉利汽车开设8个辅导班，覆盖销售顾问120人 ◆ 领克汽车开展培训48期，合计参训1,565人次，经销商体验顾问认证覆盖率超过85% 	<ul style="list-style-type: none"> ◆ 针对产品生命周期知识强化 ◆ 吉利汽车进行星越新车上市培训以及帝豪GS区域进阶辅导等项目 ◆ 领克汽车针对产品销售过程中遇到的问题，通过实战改善，产出案例集、演练视频等素材

2019年经销商通关培训项目体系

3. 玩转跨界营销，丰富销售促进活动

汽车+美食，汽车+无人机，汽车+旅行，汽车+互联网……吉利汽车和领克汽车结合自身的品牌理念，跨行业联合推广，形成1+1>2的营销效果。并借助抖音、今日头条、小红书等渠道传播，通过吉利和领克汽车产品的“网红”品质以及主播的“带货实力”，不断助力经销商盈利能力的提升。

为客户带来更佳的购车体验，增

强客户“参与感”，吉利汽车联合经销商开展试驾体验官、积分挑战赛等销售促进活动，全年开展品牌活动311场。而领克汽车遵循“不止于车”的理念，将传统的经销商变革为一个集分享、社交于一体的品牌专属社交平台“Co客领地”；2019年，通过580余场全球旅行官、汽车音乐节等互动性强的活动，强化对领克文化的感知和认同。

4. 万家吉利计划走进小县城

面对一二线市场的逐步饱和，要实现消费升级的可持续性发展，汽车渠道需要深度下沉，“万家吉利计划”应运而生。2019年9月起，吉利深入江苏淮安涟水、徐州丰县、南通海安、泰州泰兴、连云港东海、镇江丹阳等全国100个县城，让这些地区的消费者足不出户，就可以体验吉利汽车产品以及维修保养服务。

需要强调的是，我们并没有以低价位产品作为促销主力，而是覆盖吉利全系车型，包括星越、博越等3.0精品。通过现金优惠、购车礼包、低首付零利率等优惠政策，以及“产品介绍”、“用车课堂”等消费理念培育环节，让三四线用户有机会深入了解汽车，从而更爱车。



■ 助力行业发展

2019年，吉利持续与清华大学、浙江大学、同济大学、湖南大学、西安交通大学等高校开展汽车安全、智能驾驶、新能源等领域的产学研合作；与中国汽车标准化委员会、C-IASI¹⁰管理中心等机构深入合作，建立符合中国道路交通实际状况的安全标准；作为中国-瑞典交通安全研究中心理事单位以及5GAA¹¹董事会成员，吉利积极参与行业交流，承办第二届中国汽车质量技术联盟大会等研讨会，并参加世界汽车新能源大会等行业论坛，深入思考中国汽车产业未来的发展方向，不断推动汽车行业的可持续发展。



¹⁰ 中国保险汽车安全指数。

¹¹ 5G汽车联盟。

7 经济适用的
清洁能源



12 负责任
消费和生产



13 气候行动



与环境融合共生



责任聚焦

作为中国智造的代表，吉利不仅关注生产的品质和效率，更主动担当可持续化发展的重任。我们将最前沿的智能科技理念融入研发和制造体系，形成“品质、高效、环保”三位一体的生产体系，青山绿水方能未来可期。

多线并举加速新能源战略升级

为持续向消费者提供兼具技术优势和市场竞争力的新能源汽车产品和服务，吉利全力打造智擎新能源动力系统，涵盖纯电技术、混动技术、替代燃料以及氢燃料电池四大技术路径，初步实现从技术跟随到技术引领的新跨越。

1. 发布高端纯电几何品牌

2019年4月11日，吉利在新加坡发布高端纯电品牌几何。旗下首款高性能纯电车型几何A全球上市，在高维安全、高阶设计、高感科技、高能续航等方面，全新定义A级纯电动轿车标准。

高能超长续航版几何A可实现NEDC综合工况续航里程500km，百公里电耗仅为13.5kWh。为确保电池的高效运行，几

何A应用吉利新能源智擎·纯电技术，可实时监测电池和电机系统，在零下30°到零上55°温度区间实现智能温控，解决极端天气出行难题。几何A全系车型均支持5种充电模式，最快仅需0.5小时即可完成30%-80%的电量。此外，几何A还配备了SuperE能量电站功能，在需要时可为笔记本电脑、烤箱、照明灯等设备供电。

2. 48V 轻混吉利已实现量产

吉利是最早实现 48V MHEV¹² 量产的中国品牌，已在博瑞 GE、嘉际和星越等车型成功搭载，覆盖轿车、SUV 和 MPV 三大产品线。在沃尔沃所采用的豪华车试验标准基础上，吉利开发了相应的 MHEV 验证规程。目前，已累积 758 万公里等

效道路验证数据，5 万小时等效测试时长，为 MHEV 技术研发提供强有力的数据支撑。同时，我们基于吉利独有的中国工况大数据进行动力调校，致力于用最低的能耗、最低的排放，为用户量身打造最具愉悦感的驾驶体验。

智擎 1.5TD 发动机是吉利首款搭载 MHEV 技术的发动机，能够为用户带来“黄金三宝”：

舒适宝——可实现发动机无感启动、智能休眠，以达到最佳 NVH 体验；

加速宝——动力平顺性与自然吸气 3.0L 发动机相当；

节油宝——具备智能能量管理、智能发动机扭矩管理、智能启停及航行管理、智能能量回收管理和智能驾驶行为引导五大节油技术，最大综合节油率 15%。

3. 商用车的新能源解决方案

吉利新能源商用车拥有远程汽车和伦敦电动汽车两大品牌，以及重卡、轻卡、皮卡、多功能商用车、客车五大整车产品线，专注于通过纯电动等新能源技术，提高商用车能源利用效率的同时，大幅降低商用汽车的环境排放。

发展甲醇汽车是缓解能源安全压力、资源综合利用的重要举措。2019 年 4 月，吉利首款搭载吉利自主甲醇动力技术的 M100 甲醇重卡牵引车正式下线并开启销售。相比甲醇汽油、甲醇柴油等混合燃料，M100 使用的甲醇发动机的减排更为

显著，其排放值低于国 V 限值，满足国 VI 标准。

氢燃料具有来源广泛、环保等多重优势，不排放任何污染物和温室气体。2019 年 5 月，吉利发布首款 F12 氢燃料电池公交客车。F12 采用国际顶尖氢燃料电堆技术，经实际运营测试，其能耗为 100 公里 7.5kg 氢气，加满氢气可以满足一天运营需求。除零排放、低能耗之外，相应测试表明，针对高温、高寒、高原等极限环境，F12 同样具备极强的适应性，为公共交通绿色出行提供新的最佳实践方案。

¹² 轻型混合动力电动汽车，简称轻混。

重新定义吉利绿色工厂

1. 高标准的工厂设计规划

吉利所属各制造公司选址均在规划的一般工业区中，未靠近自然保护区等生态敏感区域，不会影响当地生物多样性和重要水源。新建项目施工期间，为最大限度地控制水土流失，我们科学设计和实施土石方工程，将砾幕层及表土单独存放，以备后期的原地貌恢复。同时，我们对产生的建筑垃圾、装饰废料等进行合理分类，并妥善处置。

按照工业化和信息化“两化融合”的相关要求，吉利有效利用信息技术、自动化技术和智能化技术等，因地制宜

对新老基地进行了数字化部署。其中，吉利汽车宁波杭州湾第二制造基地通过全生命周期管理软件（PLM）、制造执行系统（MES）和全集成自动化（TIA），将整套物理生产线复制到数据平台（TEAMCENTER），可实现在虚拟环境中对自动化流水线的优化、仿真和测试。同时，引入柔性生产技术，通过智能控制实现生产线快速改装重组，保证在同一条生产线上能制造出满足不同需求的产品。并配合焊接、涂胶、喷涂等自动化生产线，全面推进提质增效。

2. 高质量的环境风险防控体系

作为环境管理体系建设的重点内容，吉利的环境风险管理从环境因素识别与评价开始，针对识别出的潜在环境风险事故，如化学品泄漏导致的爆炸、污染处理设备故障导致的超标排放等，开展实时监控并建立相应的预防措施和应急预案。

目前，吉利各在产基地已 100% 完成 ISO 14001 环境管理体系建设并通过第三方认证。我们制定危废合法处置率、污染物达标排放率等绩效指标。2019 年，吉利各在产基地严格遵守环保法律法规及标准，对危废的分类、贮存、运输等各个环节进行严格管控；同时，定期维护和

保养相应的环保工艺设施，实时监控污水和废气污染物排放情况，跟踪异常监测数据并及时处理，危废合法处置率和污染物达标排放率实现双 100%。未来，我们将运用信息化手段，进一步提升环境预警及应急响应水平。

此外，我们定期参与企业附近河流的垃圾清理、河道绿化等工作。并多次组织工厂周边居民和社会各界人士参与吉利“环境开放日”活动，通过吉利官网、官方微博、微信公众号等媒介公开吉利环境信息，多渠道接受公众监督。

3. 高效率的污染物处理工艺

在冲压车间，我们采用全封闭式大型高速冲压线的整线同步连续运行模式（冲次间不停顿），与传统生产线（冲次间停顿）相比，综合节能可达 25% 以上。同时，在冲压线下安装废料输送带，通过地下废料输送系统，将废料集中分拣，大幅提升材料的回收利用率。

涂装车间中，吉利使用转轮吸附、TNV¹³ 和 RTO¹⁴ 焚烧设备以及先进污水处理系统等环保工程，最大限度减少三废排放。得益于国际最先进的免中涂工艺，可

节约 15%-20% 的能源，降低 15%-20% 的 VOC¹⁵ 排放，减少 20%-25% 的废弃物，并降低约 1L/台的油漆消耗。在废气处理方面，配套纸盒干式过滤 + 沸石转轮浓缩吸附 +RTO 系统，可降低 40% 的电能和 50% 天然气消耗，总 VOC 吸附净化率达 97% 以上。为节约用水，涂装车间采用逆流清洗等措施，并加强中水回用，2019 年吉利水资源获取及使用过程均未对环境造成重大影响。



沸石转轮浓缩吸附 + TNV 焚烧系统

挑战生命周期零 CO₂ 排放

随着全球气候变化的不断加剧，极端天气事件发生的频率和强度持续升高。2017 年底，中国碳排放交易体系完成总体设计并正式启动。尽管暂未被纳入碳排放权交易管控企业名单，吉利超前布局，从生命周期视角出发，在产品的设计、生产制造、汽车使用、共享出行、材料回收等

各阶段挑战零碳排放。2019 年，我们首次参考气候相关财务信息披露工作组（Taskforce on Climate-related Financial Disclosure, TCFD）的建议，按照治理、战略、风险管理、指标和目标四部分披露吉利应对气候变化开展的相关工作。

¹³ 回收式热力焚烧系统。

¹⁴ 蓄热式热力焚化炉。

¹⁵ 挥发性有机物。

TCFD 建议		我们的回应
治理	a. 描述董事会对气候相关风险和机遇的监控情况。	◆董事会负责对可持续发展工作进行评估，包括讨论温室气体排放控制相关的议题。
	b. 描述管理层在评估和管理气候相关风险和机遇方面的职责。	◆董事会对气候变化相关工作的监管及评估负责。 ◆安全环保部、物流中心以及 ME 中心制造规划部负责温室气体排放相关数据的监测并制定相应的节能减排措施。 ◆企业社会责任部负责收集各利益相关方对气候变化工作的反馈，并协助第三方机构完成对气候变化相关工作的调研，获悉未来的发展趋势以及提升空间。
战略	a. 描述组织机构识别的短期、中期和长期气候相关风险和机遇。	◆中国的环保政策日趋严格，用户对于汽车产品环保性能的要求也逐步提升，吉利面临长期的政策和市场风险。 ◆新的环保材料、汽车轻量化技术以及节能减排措施不断涌现，实现降本增效的有利契机。 ◆推进新能源战略的机遇。
	b. 描述气候相关风险和机遇对组织机构的业务、战略和财务规划的影响。	◆打造智擎新能源动力系统，涵盖纯电技术、混动技术、替代燃料以及氢燃料电池四大技术路径。 ◆推动“曹操出行”、“耀出行”等共享出行方式。 ◆深化海外布局，收购伦敦出租车公司，生产全新 TX 电动出租车，专注减少城市排放。
	c. 描述组织机构的战略适应力，并考虑不同气候相关情景（包括 2°C 或更低温度的情景）。	◆现阶段我们主要开展一些方向性和定性的分析，未来我们将识别合适的情景分析方法，逐步转向更具体的定量分析。
风险管理	a. 描述组织机构识别和评估气候相关风险的流程。	◆定期就可持续发展议题，包括气候变化相关内容与主要利益相关方进行沟通。 ◆安全环保部实时跟踪评估新的环保法律法规对吉利环境管理工作的潜在影响，制定相应的措施并上报董事局办公室审批。 ◆ME 中心制造规划部负责能源管理架构的编制，能源的在线管理以及太阳能光伏发电和新能源蓄电池储能项目的规划。
	b. 描述组织机构管理气候相关风险的流程。	◆物流中心负责产品包装材料的回收利用及考核。 ◆企业社会责任部动态监控第三方调研机构识别出的气候变化风险。
	c. 描述识别、评估和管理气候相关风险的流程如何与组织机构的整体风险管理相融合。	◆积极开展环境管理体系和能源管理体系的建设工作，针对节能减排等应对气候变化事项，每年至少进行一次内部审核。
指标和目标	a. 披露组织机构按照其战略和风险管理流程评估气候相关风险和机遇时使用的指标。	◆温室气体排放量，包括范围 1 和范围 2 的排放以及减少的温室气体排放量。
	b. 披露范围 1、范围 2 和（如适用）范围 3 温室气体排放和相关风险。	◆近三年范围 1 和范围 2 的温室气体排放量见“ESG 关键绩效指标”部分。
	c. 描述组织机构在管理气候相关风险和机遇时使用的目标以及目标实现情况。	◆吉利计划建立环保标准化机制，未来将设置更加具体可行的温室气体减排目标。 ◆曹操出行全年累计服务 1.67 亿人次，全年累计行驶里程超过 14.8 亿公里，全年累计碳减排量 21 万吨。 ◆目前，分布式光伏发电项目累计装机容量超过 100MW，年发电量超 1 亿千瓦时，减排二氧化碳约 10 万吨。同时，回收吉利新能源动力蓄电池进行梯级利用，配套光伏发电项目规划储能系统，充分利用新能源动力蓄电池的剩余价值。随着新老基地停车场光伏发电项目的实施，预计至 2022 年总装机可达 300MW。 ◆在运输环节推进湘潭、杭州湾、余姚等基地物流集中管控工作，并加强重点零部件包装材料的循环利用，各基地关于发动机、变速器的包装材料 100% 采用周转料。 ◆2019 年实现车用材料平均可回收率 96.8%，可再利用率 94.4%，分别同比提高 0.7% 和 4.5%。 ◆2019 年，2500 辆全新 TX 伦敦电动出租车正式投入使用，减少约 85 万 L 化石燃料的使用，相当于减少 6,800 吨二氧化碳排放。此外，与老款车型相比，氮氧化物排放量也减少 99.5%。

4 优质教育



11 可持续 城市和社区



让世界感受爱

责任聚焦

吉利始终把社会责任议题作为企业发展战略的重要组成部分，携手员工、经销商、客户等利益相关方共同参与社区建设，不断完善吉利社会责任体系，将来自吉利的温暖精准地送往千家万户。

跨界融合，深耕公益事业

对社会的关爱既是吉利的一份责任，也是一种情怀，更是我们一直在坚守的事业。吉利以“让世界感受爱”为公益价值主张，将教育公平与环境友好作为公益聚焦领域，同时辐射文化传播、赈灾助困和人文关怀三个公益议题，以解决真实的社会问题、实现社区融合、推动吉利相关方深度参与、探索可持续的公益模式为四大公益原则。



吉利 CSR 体系

■ 匠心办学，夯实中国制造根基

创新是民族进步的灵魂，而人才是创新的第一资源。吉利 1997 年进入汽车行业的同时创办学校，吉利的创业史也是一部教育史。目前，吉利创办了北京吉利学院、三亚学院、三亚理工职业学院、浙江汽车职业技术学院和湖南吉利汽车职业技术学院等六所院校。其中，湖南工商大学北津学院新校区一期工程于 2019 年 9 月投入使用，首批 1,600 名新生顺利入学。

各高校始终秉承“走进校园是为了

更好地走向社会”的办学宗旨，以学生竞争力培养为使命，以教育情怀为乐趣，围绕国家战略和地方经济社会发展趋势，开设经济学、管理学、法学、工学、理学、中医学、农学、文学、艺术学、教育学等学科。同时，吉利不断探索“职业人”式的人才培养模式，联合地方政府、国内外院校、行业协会、知名企业等伙伴，为毕业生提供广阔的实习和就业机会，累计为社会输送人才近 16 万名。

1. 同根同源，开启教育梦——浙江汽车职业技术学院

- ◆ 1997 年 3 月 22 日，浙江吉利教育中心在临海市城东吉利工业园奠基，由此拉开吉利兴办教育的序幕，2008 年 2 月，浙江汽车职业技术学院正式建校。
- ◆ 现有的 17 个专业均围绕汽车产业链开设，坚持产教融合、政校企合作。
- ◆ 开展“现代学徒制”试点，成立独具特色的“帝豪”、“领克”等系列订单班。
- ◆ 将真实生产车间打造为集展示、实践和培训为一体的造车工艺教学区。
- ◆ 2019 年 4 月，携手临海市政府，建成临海首家工业机器人专项职业能力培训基地。

2. 大类招生，人生你做主——北京吉利学院

- ◆ 经国家教育部批准的民办全日制本科普通高校，创办于 2000 年。
- ◆ 2019 年起实行大类招生，入学一年后再具体选择方向和专业。
- ◆ 拥有一批由教授、副教授、高级工程师为主体的教师队伍。
- ◆ 两千余名校友成长为国内大中型企业的高管，校友企业超过一千家。
- ◆ 坚持以赛促学、以赛促教，鼓励学生参与各类学科专业竞赛。
- ◆ 与马来西亚、泰国、丹麦等高校开展合作交流，有机会到国外高校实现学历晋升。
- ◆ 校园活动丰富，邀请知名专家学者开设吉利大讲堂，拥有文艺、体育、公益等各类学生社团 30 余个。

3. 长在森林里的大学——三亚学院

- ◆ 由海南省政府、三亚市政府和吉利共建的三亚市第一所本科大学。
- ◆ 学校绿化面积约 149.8 万 m²，绿化率 74%。
- ◆ 围绕国家“一带一路”战略和海南自贸区产业发展需要，建立“旅游与文化”、“海洋与汽车”、“商科与社会”、“大数据与人工智能”和“体育与健康”五大学科群。
- ◆ 2019 年举办中国 - 东盟民办教育发展与合作论坛、数字产业与学科发展学术论坛、旅游演艺及非遗文化学术研讨会、海南自贸区医疗健康“产学研用”协同发展研讨会等各类学术交流活动 230 余场。

4. 如何培养内外兼修的汽车人才？答案在——湖南吉利汽车职业技术学院

- ◆ 成立于 2012 年，是中国汽车工程学会指定的人才培养基地，专注于汽车职业教育。
- ◆ 多位吉利汽车湘潭基地等来自汽车制造业的高级工程师授课，并按照真实车间标准，在学校建立实训基地。
- ◆ 逐步完善教师与工程师，教学与生产，教室与车间相结合的“双主体育人”培养模式。
- ◆ 注重立德树人，形成“好品格、好习惯、好技能”的“三好教育”办学理念，创新了感恩教育、劳动教育、励志教育和创新创业教育。
- ◆ 组建雷锋班，负责校园的日常管理以及公益活动和志愿服务等。

5. 入选教育部“1+X”证书试点院校——三亚理工职业学院

- ◆ 始建于 2009 年，创建了以高职教育人才培养为主体，以发展职业培训、应用型技术服务为两翼的特色办学模式。
- ◆ 2019 年 6 月，入选教育部首批“1+X”汽车运用与维修职业技能等级证书制度试点院校。
- ◆ 结合海南重点产业，于 2019 年成立健康管理系，新增护理专业，并新建健康管理实训中心，包含基础医学、基础护理、急救护理以及母婴护理等实训内容。
- ◆ 2019 年 3 月，2018 级人才培养课程全部实现可视化即课程地图的绘制工作。
- ◆ 立足区域经济特点，发挥学院专业特色及优势，积极承接政府培训项目。

6. 开启民办研究生人才培养探索之路——浙江汽车工程学院

- ◆ 2007 年，浙江汽车工程学院应运而生，以培养车辆工程、企业管理、汽车营销专业的硕士、博士为目标。
- ◆ 12 年来，培养研究生 468 名，出站博士后 10 名，申请专利 389 项，发表科技论文 140 篇（第 1, 2 作者），其中 SCI/EI 收录 30 篇。
- ◆ 与浙江大学、同济大学、英国考文垂大学和比利时根特大学等国内外知名高校开展联合办学项目，培养具备全球化视野的高潜人才。
- ◆ 学院特聘教授 215 名，来自全球 14 个国家和地区，涵盖 41 所国内外高校。其中院士 17 人，教授 121 人，研究方向覆盖从汽车专业到管理实战。

用情怀引领可持续公益

吉利长期致力于提升社会福祉，通过可持续的公益项目以及常态化的志愿活动，用爱心与温暖回馈社会。



1. 通往亚运梦想的“绿跑道”

2014年以来，吉利“绿跑道”乡村少年体育梦想计划始终关注青少年的“教育成长”和“潜能发展”。六年间，足迹遍布内蒙古、云南、山西、甘肃、浙江、陕西、贵州、宁夏、湖北、广东、河北和四川的37所小学。通过捐赠体育基础设施和器材，并带去一周的专业体育支教课程以及一场专业的运动会，助力3,927名学生放飞体育梦想，吸纳300余名志愿者参与活动。

宝鸡市2019年提出，“义务教育阶段学校要把足球作为体育课程的必修内容”。作为今年“绿跑道”的重点站，吉利联合亚组委，为当地15所足球梦想学校准备了足球和专业训练装备。同时，吉利还将与亚组委一起，收集孩子们的梦想卡片，在2022年杭州亚运会期间，圆2022个梦想，为亚运赋能。

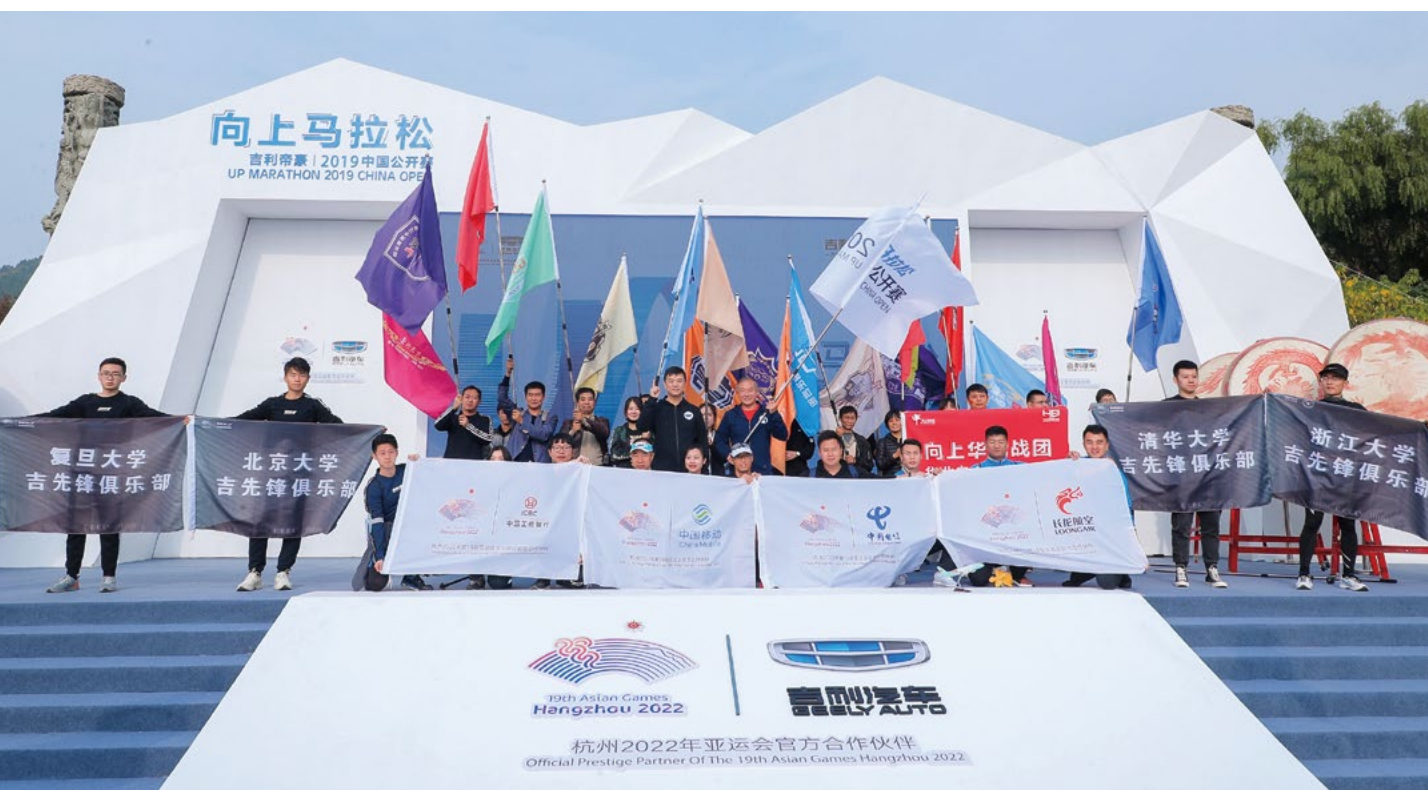


2. 携手韩红开启“百人援川”公益行

2019年，吉利再次向韩红爱心慈善基金会捐赠30辆新远景SUV，作为“医疗巡诊专用车”，助力其在四川偏远地区开展为期15天的医疗援助行动。吉利已连续七年参与韩红“百人医疗援助系列行动”，累计捐赠195辆SUV，价值近2,200万元。公益之路累计跨越新疆、青海、贵州、甘肃、宁夏、陕西和四川七省80个县区，行驶近60万公里。每一次援助行动走过的路途，相当于绕地球两圈，累计惠及七万余人次，相当于一家三甲医院两年的就诊人数。

韩红“百人援川”公益行搭载100余名知名医护专家，途经四川2市3州9个偏远县市，全程3,300公里，这也是七年来路途最远的一程。期间共举办9场大型义诊，给予当地专业的医疗援助，免费发放药品，并重点为当地200位白内障患者免费实施手术，为重症贫困病患提供后续专业治疗。作为本次医疗巡诊专用车，30辆新远景SUV在“难于上青天”的蜀道之上，全程0故障，圆满完成护航使命，让更多人看见幸福。





3. 见证更多人向上的光芒

“向上马拉松”作为吉利帝豪家族“只为向上”精神落地的一场跨界盛事，自2015年起，每两年一届，目前已成功举办三届。期间吸引了数十万跑友参与，征服上海环球金融中心、广州塔等“城市之巅”，成为了一项传递积极向上正能量的全民运动。

2019年10月19日-11月23日，“吉利帝豪向上马拉松2019中国公开赛”先后在西安、泰安泰山、郑州、哈尔滨、成都、南京、天津和广州8个城市举行。本届向上马拉松获得杭州2022年19届亚运会组委会的特别支持，在泰山站活动现场开启“我为亚运赋能，争当火炬手”活动报名通道，凡报名参加向上马拉松的选手均有资格成为亚运火炬手，广泛传递全民“亚运精神”。



承载“向上精神”的公益项目——“向上图书馆”也再次启动，由著名学者叶檀女士担任本届“向上图书馆”的首任名誉馆长。同时，吉利联合曹操出行，在多个城市的数千辆专车上设立移动“向上图书馆”，免费提供书籍给所有乘客阅读。并在吉利全国授权经销店内设置“向上图书馆”，为更多热爱阅读、积极向上的人群创造阅读空间，助推全民阅读。

4. 车主爱心公益行动

吉利远景SUV自上市起便设立“大学生幸福助学行动”，倡导车主与吉利共同开启“幸福公益”。至今已累计捐助330万元，帮助来自全国各地的优秀贫困学生圆梦大学。

2019年，在吉行天下俱乐部的支持下，吉利汽车各地车友会积极组织公益活动，如安阳博越车友会大平小学爱心捐赠、抚顺博越车友会关爱贫困学生、蚌埠帝豪军团关爱特殊儿童、淄博帝豪车友会公益之路等。

领克品牌将传统的经销商打造为“Co

客领地”，凝聚爱心车友，组织了一系列的公益活动。如，2019年7月，常州中天日辉领克中心开展关怀自闭孩童的“后备箱公益计划”，所有后备箱商品销售筹集的资金均用于这些来自星星的孩子们的康复治疗。11月3日，上海通孚祥领克空间发起“善行中国·最美逆行者探访之旅”，募集到59名Co客的公益善款4,735元用于采购慰问物资，并前往上海金山消防支队，向朴素又可爱的消防官兵和英雄战士致敬。

5. 景宁畲乡小朋友吉利行

2019年7月5日，来自景宁畲乡的小客人们来到吉利杭州总部，开启他们为期三天的游学之旅。吉利已连续八年组织该项活动，由吉利党委、工会等为小朋友们精心策划行程，包括参观中南集团动漫展厅、滨江图书馆，体验杭州动物园、昆塔乐园、杭州低碳科技馆，观看钱江新城灯光秀等。通过丰富多彩的活动，开拓

小朋友们的视野。

自2010年6月18日，与景宁畲族自治县人民政府签订《资助教育及合作办学协议书》以来，十年间，吉利通过畲乡小朋友杭州行、资助贫困大学生、采购农产品等形式，已累计帮扶景宁地区超过500万元。



6. 志愿服务不打烊

结对帮扶、爱心义购，汽车免费检测服务、地铁引导、无偿献血……广大吉利人活跃在各个志愿服务队伍里、各个公益慈善项目中，做公益永不止步。

三年来，吉利杭州地铁志愿服务者们牺牲自己的休息时间，每周六固定在地铁一号线江陵路站开展志愿服务，协助疏导地铁站人流，维护进出站秩序，为乘客指路、指导乘客购票。已累计服务 300 余次，志愿者队伍近百人，总时长近 1,000 小时，连续三年被杭港地铁集团评为优秀支队。

捐献可以再生的鲜血，挽救无法重来的生命。吉利积极开展无偿献血志愿服务活动，并将每年的 9 月 16 日定为吉利献血日。2012 年至今，仅杭州总部已连续举办了八次无偿献血活动，累计参加人次达到 437 人，累计献血量 121,920 毫升。



7. 伦敦出租车神奇之旅再度起航

伦敦最受欢迎的儿童慈善活动之一——“神奇出租车之旅”于 2019 年 9 月 16 日完成了第 26 次旅行。120 辆“黑色出租车”（Black Cab）带领着 200 名遭受慢性疾病和重症的儿童，从伦敦的金丝雀码头出发，开往巴黎迪士尼乐园开展为期三天的公益之旅。

自 1994 年起，“神奇出租车之旅”已经带领 5,000 多名儿童前往巴黎迪士尼乐园。作为伦敦电动车公司（LEVC）的母公司，吉利在 2016 年-2019 年间为该活动提供了 6 万英镑的赞助，未来 5 年，吉利将继续以捐赠的形式为该项目提供资金支持。



数字绩效

说明：ESG 关键绩效指标索引的数据范围为吉利汽车控股有限公司、其附属公司及影响较大的合资公司¹。

ESG 关键绩效指标				
指标类别	单位	2017 年数据	2018 年数据	2019 年数据
A 环境²				
层面 A1：排放物³				
指标 A1.1 NOx 排放量 ⁴	吨	109.48	143.05	74.09
指标 A1.1 SO ₂ 排放量 ⁵	吨	21.35	26.52	9.60
指标 A1.1 单位销量 NOx 排放量 ⁶	g/台	87.78	95.32	54.42
指标 A1.1 单位销量 SO ₂ 排放量	g/台	17.12	17.67	7.05
指标 A1.3 单位销量非甲烷总烃排放量	g/台	108.08	31.67	33.16
指标 A1.3 单位销量二甲苯排放量	g/台	14.08	11.39	6.67
指标 A1.1 废水排放量	吨	1,685,982.3	2,369,079.4	2,259,478.1
指标 A1.1 单位销量废水排放量	吨/台	1.35	1.58	1.66
指标 A1.1 重要泄漏物的重量 ⁷	吨	0	0	0
指标 A1.3 单位销量危险废物处理量	kg/台	5.02	7.28	5.58
指标 A1.5 固废循环利用率	%	96.32	92.23	91.91
指标 A1.2 范围一温室气体排放量 ⁸	tCO ₂ e	126,933.99	138,921.43	141,099.52
指标 A1.2 范围二温室气体排放量 ⁹	tCO ₂ e	346,172.65	425,621.87	418,179.98
指标 A1.5 减少的温室气体排放量	tCO ₂ e	17,646.28	19,851.20	37,278.28

层面 A2: 资源使用				
指标 A2.1 直接能源消耗量	吨标煤	73,851.07	82,599.97	83,222.54
指标 A2.1 间接能源消耗量	吨标煤	65,038.27	82,513.46	71,222.41
指标 A2.1 单位销量钢材消耗量	kg/台	333.03	285.36	281.31
指标 A2.1 单位销量油漆消耗量	kg/台	15.45	13.03	14.49
指标 A2.2 总用水量	吨	4,919,789	6,042,702	5,901,579
指标 A2.2 单位销量水资源消耗量	吨/台	3.95	4.03	4.33
指标 A2.3 能源节约率 ¹⁰	%	5.22	1.22	10.25
指标 A2.4 工业用水资源循环利用率	%	98.00	99.00	98.92
指标 A2.5 出口整车包装材料使用量	吨	7,885	10,958	15,167
指标 A2.5 发动机包装材料使用量	吨	2,166.8	4,420.0	4,386.0
指标 A2.5 变速器包装材料使用量	吨	6.0	980.0	854.0
指标 A2.5 单位销量出口整车包装材料使用量	吨/万辆	6,707.6	3,980.0	2,615.4
指标 A2.5 单位销量发动机包装材料使用量	吨/万台	1,832.2	26.5	32.5
指标 A2.5 单位销量变速器包装材料使用量	吨/万台	4.7	5.5	6.3
指标 A2.5 包装材料回收利用率 ¹¹	%	100	100	100

B 社会				
层面 B1: 雇佣				
指标 B1.1 员工总人数	人	41,543	52,275	42,785
指标 B1.1 退休员工人数	人	4	25	34
指标 B1.2 离职员工总数	人	6,284	11,438	8,921
指标 B1.1 按性别划分的员工人数和比例				
女性	人	5,132 (12.4)	6,601 (12.6)	5,748 (13.4)
男性	人	36,411 (87.6)	45,674 (87.4)	37,037 (86.6)
指标 B1.1 按雇佣类型划分的员工人数和比例				
正式工	人/%	32,196 (77.5)	44,352 (84.8)	36,865 (86.2)
实习生	人/%	8,730 (21.0)	7,658 (14.6)	5,789 (13.5)
劳务派遣工	人/%	39 (0.1)	53 (0.1)	6 (0)
储备人员	人/%	561 (1.4)	212 (0.4)	91 (0.2)
退休返聘人员	人/%	17 (0)	0 (0)	34 (0.1)
指标 B1.1 按年龄阶段划分的员工人数和比例				
30岁以下	人/%	29,759 (71.6)	34,543 (66.1)	27,751 (64.9)
31-50岁	人/%	11,320 (27.3)	17,032 (32.6)	14,433 (33.7)
50岁以上	人/%	464 (1.1)	700 (1.3)	601 (1.4)
指标 B1.2 按性别划分的离职员工人数和比例				
女性	人/%	439 (7.0)	1,117 (9.8)	1,024 (11.5)
男性	人/%	5,845 (93.0)	10,321 (90.2)	7,897 (88.5)
指标 B1.2 按年龄阶段划分的离职员工人数和比例				
30岁以下	人/%	5,367 (85.4)	8,014 (70.1)	6,277 (70.4)
31-50岁	人/%	886 (14.1)	3,333 (29.1)	2,577 (28.9)
50岁以上	人/%	31 (0.5)	91 (0.8)	67 (0.8)

层面 B2: 健康与安全				
指标 B2.1 安全事故数量	个	19	19	13
指标 B2.1 因工伤死亡人数	个	0	0	0
指标 B2.1 重伤事故率	‰	0.080	0.042	0
指标 B2.1 轻伤事故率	‰	0.31	0.22	0.20
指标 B2.1 职业病事故数量	个	0	0	0
指标 B2.1 职业病比例	‰	0	0	0
指标 B2.1 工伤率	‰	0.39	0.27	0.22
指标 B2.1 缺勤率	‰	0.028	0.025	0.044
指标 B2.2 因工伤损失工作天数	天	309	454	336
指标 B2.2 因安全事故造成的经济损失	万元	29.5	29.1	11.6
层面 B3: 发展及培训 ¹²				
指标 B3.1 组织培训次数	次	17,356	23,415	22,076
指标 B3.1 组织培训的总小时数 ¹³	小时	3,572,753	5,258,149	4,854,023
指标 B3.1 接受培训员工百分比	%	100	100	100
指标 B3.1 员工接受培训的平均小时数	小时 / 人	91.0	75.3	69.8
指标 B3.1 按雇员类别划分的接受培训员工百分比				
高级管理层	%	100	100	100
中级管理层	%	100	100	100
普通员工	%	100	100	100
指标 B3.2 按性别划分的员工接受培训的平均小时数				
女性	小时 / 人	73.1	74.5	70.4
男性	小时 / 人	79.3	75.5	69.6
指标 B3.2 按雇员级别划分的员工接受培训的平均小时数				
高级管理层	小时 / 人	83.0	76.0	59.8
中级管理层	小时 / 人	81.0	75.5	63.6
普通员工	小时 / 人	79.0	75.0	62.6
指标 B3.2 按雇员岗位划分的员工接受培训的平均小时数				
研究	小时 / 人	84.0	76.0	79.3
技术	小时 / 人	76.0	75.8	60.2
行政	小时 / 人	72.0	75.3	63.8
操作	小时 / 人	69.3	75.0	65.5

层面 B6: 产品责任				
指标 B6.1 因安全与健康原因回收的产品百分比 ¹⁴	%	0	0	0

备注

- 吉利汽车控股有限公司相关数据不包含海外子公司；
- 2018-2019年层面A环境类资源消耗和环境排量总量指标包括对本报告影响较大的合资公司数据；
- 指标A1.4和指标A1.6暂未披露的原因：吉利积极推行无纸化办公，并对办公区的生活垃圾开展分类回收试点，生活垃圾排放和办公用纸消耗量等无害废弃物不是吉利主要环境排放；
- 各基地2017年数据来自2017年环境监测报告，济南基地按单班8小时计算，晋中基地按1.5班12小时计算，其他基地均按全年2班16小时计算，全年300天生产；各基地2018年数据根据2018年环境监测报告、各在产基地生产天数及生产班次确定；各基地2019年数据来自2019年环境监测报告，晋中、贵阳基地按单班8小时计算，成都、宝鸡、张家口基地按1.5班12小时计算，其他基地均按全年2班16小时计算，全年300天生产。2019年受汽车销量和天然气成分影响，加之各基地天然气锅炉采用新的低氮脱硫燃烧工艺，NO_x排放总量下降；
- 2018年投产基地数量以及整车产量增加，SO₂排放总量上升；2019年受汽车销量和天然气成分影响，加之各基地天然气锅炉采用新的低氮脱硫燃烧工艺，SO₂排放总量下降；
- 吉利汽车控股有限公司的产销模式为“以销定产”，故本报告以单位销量的数据表示相关的资源消耗和环境排放情况。2019年由于天然气成分差异以及各基地天然气锅炉采用新的低氮脱硫燃烧工艺，单位销量NO_x和SO₂排放量下降；
- 吉利汽车控股有限公司2017-2019年度主要制成品的生产和运输过程不存在油料、燃料以及危险化学品等的泄漏；
- 范围一温室气体排放量包括宁波、杭州湾、春晓、贵阳、成都、湘潭、晋中、宝鸡、路桥、临海和张家口12个公司的焚烧炉、锅炉等耗能设备及测试汽车产生的直接排放量；
- 范围二温室气体排放量包括宁波、杭州湾、春晓、贵阳、成都、湘潭、晋中、宝鸡、路桥、临海和张家口12个公司的外购电力、蒸汽产生的间接排放量；
- 根据单位销量能耗计算得出，2017-2019年能源节约率的指标以本年度的报告数据为准；
- 不包括产品出口所使用的包装材料；
- 2017-2019年组织培训次数、组织培训的总小时数两个指标以本年度的报告数据为准；
- 组织培训的总小时数根据A类员工平均培训小时数*A类员工数+B类员工平均小时数*B类员工数+C类员工平均小时数*C类员工数+……；
- 吉利汽车控股有限公司2017-2019年没有因安全与健康原因回收的产品。

说明：GRI 关键绩效指标索引的数据范围为吉利汽车集团（不包括宝腾汽车、路特斯汽车和 smart 汽车）。

GRI 关键绩效指标 ¹				
指标	单位	年度数据		
		2017 年	2018 年	2019 年
造每个人的精品车				
质量指标				
千车故障率 (12MIS) ²	%	48	31	28
公开召回	次	1	1	1
IQS ³	%	113	115	103
车友数据				
车友人数	人	1,263,621	2,003,959	2,358,908
年增长率	%	149.0	58.6	17.7
组织车友活动次数	次	121	854	644
消费者满意度数据				
处理投诉总数	起	27,846	29,545	31,501
处理比例	%	100	100	100
尊重人、成就人、幸福人				
员工总体情况				
员工总人数	人	42,914	65,208	58,813
退休员工人数	人	24	28	36
离职员工总数	人	7,191	11,618	13,972
新聘员工数量	人	18,215	32,741	8,757
残障人士员工雇佣人数	人	0	0	0
少数民族员工雇佣人数	人	2,101	302	2,657
最高治理机构人员数量	人	32	32	32
最高治理机构女性人员数量	人	4	4	4
最高治理机构少数民族人员数量	人	1	1	1
公司在当地招聘的高级管理人员数量	人	31	16	18
吸纳应届毕业生就业人数	人	1,976	2,661	1,841

劳动合同签订率	%	100	100	100
社会保险覆盖率	%	100	100	100
体检及健康档案覆盖率	%	100	100	100
劳动纠纷申诉数量	个	25	27	22
接受定期绩效及职业发展考评的员工的百分比	%	100	100	100
参加工会的员工比例	%	100	100	100
组织员工团队建设活动次数	次	219	213	221
组织员工团队建设活动总小时数	小时	1,102	1,278	1,283
参与活动员工百分比	%	77.0	77.6	77.9
按性别划分的员工人数和比例				
女性	人 / %	5,579 (13.0)	9,346 (14.3)	9,016 (15.3)
男性	人 / %	37,335 (87.0)	55,862 (85.7)	49,797 (84.3)
按雇佣类型划分的员工人数和比例				
正式工	人 / %	33,043 (77.0)	55,770 (85.5)	51,522 (87.6)
实习生	人 / %	9,012 (21.0)	8,957 (13.7)	6,953 (11.8)
劳务派遣工	人 / %	28 (0.1)	21 (0)	11 (0)
退休返聘人员	人 / %	58 (0.1)	76 (0.1)	57 (0.1)
储备人员	人 / %	773 (1.8)	384 (0.6)	270 (0.5)
按年龄阶段划分的员工人数和比例				
30 以下	人 / %	30,898 (72.0)	41,170 (63.1)	36,933 (62.8)
31-50	人 / %	11,501 (26.8)	23,135 (35.5)	21,109 (35.9)
50 以上	人 / %	515 (1.2)	903 (1.4)	771 (1.3)

按年龄阶段划分的新聘员工人数和比例				
30 以下	人 / %	15,610 (85.7)	26,228 (80.1)	6,049 (69.1)
31-50	人 / %	2,568 (14.1)	6,421 (19.6)	2,661 (30.4)
50 以上	人 / %	37 (0.2)	92 (0.3)	47 (0.5)
按年龄阶段划分的离职员工人数和比例				
30 以下	人 / %	6,112 (85.0)	10,040 (86.4)	9,502 (68.0)
31-50	人 / %	1,036 (14.4)	1,534 (13.2)	4,279 (31.3)
50 以上	人 / %	43 (0.6)	44 (0.4)	91 (0.7)
按性别划分的离职员工人数和比例				
女性	人 / %	482 (6.7)	778 (6.7)	1,614 (11.6)
男性	人 / %	6,709 (93.3)	10,840 (93.3)	12,358 (88.4)
员工健康与安全				
安全事故数量	个	19	19	19
因工伤死亡人数	个	0	0	0
重伤事故率	‰	0.080	0.042	0.020
轻伤事故率	‰	0.31	0.22	0.20
职业病事故数量	个	0	0	0
职业病比例	‰	0	0	0
工伤率	‰	0.39	0.27	0.22
缺勤率	‰	0.028	0.025	0.044
因工伤损失工作天数	天	309	454	374
因安全事故造成的经济损失	万元	29.5	29.1	23.0

员工培训发展情况 ⁴				
组织培训次数	次	17,748	25,618	23,446
组织培训的总小时数	小时	5,691,276	5,727,332	5,155,080
接受培训员工百分比	%	100	100	100
按雇员类型划分的接受培训员工百分比				
高级管理层	%	100	100	100
中级管理层	%	100	100	100
普通员工	%	100	100	100
按性别划分的员工接受培训的平均小时数				
女性	小时 / 人	69.6	80.6	70.4
男性	小时 / 人	67.3	81.7	69.8
按雇员级别划分的员工接受培训的平均小时数				
高级管理层	小时 / 人	59.3	79.0	59.8
中级管理层	小时 / 人	63.4	82.0	63.6
普通员工	小时 / 人	62.1	81.5	62.8
按雇员岗位划分的员工接受培训的平均小时数				
研究	小时 / 人	78.0	83.0	79.3
技术	小时 / 人	59.0	80.0	60.2
行政	小时 / 人	64.0	79.0	63.8
操作	小时 / 人	65.0	81.6	65.7

与伙伴共同成长				
经销商数量 ⁵	个	868	1,228	1,416
组织经销商活动次数	次	4,193	13,125	18,048
参与活动的经销商比例	%	100	100	100
与环境融合共生 ⁶				
节能技改及环保设施投入	万元	30,400	32,329	41,300
新建、扩建项目的“环境影响评价”和“三同时”的执行完成率	%	100	100	100
主要污染物达标排放率 ⁷	%	100	100	100
固体废弃物达标排放率	%	100	100	100
固废无害化处理率	%	100	100	100
环境事故和环境问题投诉率	%	0	0	0
环保设施配备率及正常运转率	%	100	100	100
企业建成区绿化覆盖率	%	19.9	20.0	20.0
违反环境法律法规被处重大罚款的金额	万元	0	0	0
违反环境法律法规受非经济处罚的次数	次	0	0	0
NOx 排放量	吨	109.48	143.05	74.09
SO ₂ 排放量	吨	21.35	26.52	9.60
废水排放量	吨	1,685,982.3	2,369,079.4	2,261,403.1
重要泄漏物的重量 ⁸	吨	0	0	0
固废循环利用率	%	96.32	92.23	91.91
通过安全健康评估的产品比例	%	100	100	100
可再生材料使用率	%	85.0	93.0	93.8
原材料循环利用率	%	95.0	97.0	97.2
整车和动力总成资源能源消耗量				
直接能源消耗量	吨标煤	73,851.07	82,599.97	84,268.25
间接能源消耗量	吨标煤	65,038.26	82,513.46	77,087.94
总用水量	吨	4,919,789	6,042,702	6,395,178
工业用水资源循环利用率	%	98.00	99.00	98.92

让世界感受爱				
教育产业数据 ⁹				
招收学生数	人	8,627	9,746	10,611
毕业生人数	人	7,911	7,467	7,615
就业率 ¹⁰	%	97.05	95.35	94.73
科研项目数量	个	120	179	170
科研经费投入总额	万元	571.65	783.59	788.98

备注

1.由于ESG指标数据统计范围为吉利汽车控股有限公司，GRI指标数据统计范围为吉利汽车集团，因此同一指标的数值可能不同；

2.12MIS=前推12个月生产并销售的车辆发生的维修/前推12个月生产并销售的车辆数*1,000；

3.IQS计算公式：抱怨数/车辆数*100；

4.2017-2019年组织培训次数、组织培训的总小时数两个指标以本年度的报告数据为准；

5.2017年经销商数据仅覆盖吉利汽车，2018年经销商数据包括吉利汽车和领克汽车，2019年经销商数据包括吉利汽车、领克汽车和几何汽车；

6.环境相关数据统计范围仅覆盖各生产制造基地这些主要排污单位，对零部件、销售、研发、行政等资源消耗和环境排放相对较小的单位暂未进行环保数据统计；

7.主要污染物包括NOx，SOx，POP（持久性有机物），VOC（挥发性有机物），HAP（有害空气污染物），PM（可吸入颗粒物），工业废水量，COD（化学需氧量），SS（悬浮物），氨氮，pH等的总量和强度；

8.吉利汽车集团2017-2019年度主要制成品的生产和运输过程不存在油料、燃料以及危险化学品等的泄漏；

9.仅包括北京吉利学院、湖南吉利汽车职业技术学院、三亚学院和三亚理工职业学院，不包含浙江汽车职业技术学院、湖南工商大学北津学院和浙江汽车工程学院；

10.北京吉利学院、湖南吉利汽车职业技术学院、三亚学院和三亚理工职业学院就业率的平均值。

整个汽车市场从 2018 年开始遇到了比较大的挑战，这其中既有市场本身规律性的原因，也有诸如贸易问题等黑天鹅因素。其实从 2008 年全球性金融危机以来，汽车行业的跨时空巨变一直没有停止，这种趋势既反应了全球经济格局大调整、全球汽车行业大重组的原因，也是全球科技革命持续推动汽车产业变革的客观体现。

对于这些变化，吉利需要去分析主要矛盾，看到变化的方向，抓住趋势性的东西，这是我们在变化中始终得以生存和发展的核心。我们一方面要加强研发，加强对于电气化、智能化、自动驾驶等领

域的投入。与此同时也必须刷新思维方式，单打独斗很难赢得这场战争，必须与朋友和伙伴联合，通过协同与分享来占领技术制高点。

实现中国汽车工业高质量发展，必须开放包容、协同合作，必须立足中国，放眼世界。2020 年，吉利将持续推进企业全球化发展战略，积极参与“一带一路”建设，全面融入到全球汽车工业的大熔炉之中，真正实现你中有我，我中有你的协同共赢格局。

未来十年，将是世界经济新旧动能转换的关键十年。人工智能、大数据、量子信息、生物技术等新一轮科技革命和

产业变革正在积聚力量，催生大量新产业、新业态、新模式。颠覆性的技术将给全球发展和人类生产生活带来翻天覆地的变化，也将席卷汽车行业以及更大范围的交通出行产业。吉利将主动迎接汽车“四化”变革，以创新引领发展，打造线上线下一体化新趋势，与全球伙伴联合，通过协同和分享占领技术制高点，共同打造未来智慧立体出行新生态。

这些是变化的一面，而有些坚持是始终不变的：首先，坚持为消费者持续创造价值的核心原则；其次，坚守对安全与健康不懈追求的品牌理念，这是企业发展的价值观问题。我们必须在不断变化的市场

中牢牢把握“不变”的本质，这是我们能够在大风大浪中赢得长远发展优势，最终成为具有国际竞争力的全球创新型科技企业集团的基石。

跟随国家高质量发展的大战略、产品转型升级的大方向，吉利将继续围绕“人本、科技、创新”的全新品牌核心价值，坚持高质量发展路线，以 INTEC 技术品牌与智擎动力系统为引领，以脱胎于全球工业 4.0 的新一代世界级 C 位架构 CMA 为基础，迎合汽车新四化的发展趋势，协同全球资源，深度参与全球竞争，全面向创新型科技企业转型迈进。

拨云见日，蓄势待发

ESG&GRI 索引

ESG 索引

(参照 2019 年 12 月发布的检讨《环境、社会及管治报告指引》及相关《上市规则》条文的咨询总结。)

B 部分：强制披露		对应章节	对应页码	
管治架构	由董事会发出的声明，当中载有下列内容： (i) 披露董事会对环境、社会及管治事宜的监管； (ii) 董事会的环境、社会及管治管理方针及策略，包括评估、依次排列及管理重要的环境、社会及管治相关事宜（包括对发行人业务的风险）的过程；及 (iii) 董事会如何按环境、社会及管治相关目标检讨进度，并解释他们如何与发行人业务有关联。	关于本报告 责任经营	1 25-26	
C 部分：“不遵守就解释”条文				
A 环境		对应章节	对应页码	
层面 A1： 排放物	一般披露 有关废气及温室气体排放、向水及土地的排污、有害及无害废弃物的产生等的： (a) 政策，及； (b) 遵守对发行人有重大影响的相关法律及规例的资料。 注： 废气排放包括氮氧化物、硫氧化物及其他受国家法律及规例规管的污染物。 温室气体包括二氧化碳、甲烷、氧化亚氮、氢氟碳化物、全氟化碳及六氟化硫。 有害废弃物指国家规例所界定者。	关于本报告 与环境融合共生	2 62-64	
	关键绩效指标 A1.1	排放物种类及相关排放数据。	数字绩效 74-75	
	关键绩效指标 A1.2	直接（范围 1）及能源间接（范围 2）温室气体排放量（以吨计算）及（如适用）密度（如以每产量单位、每项设施计算）。	数字绩效	74
	关键绩效指标 A1.3	所产生有害废弃物总量（以吨计算）及（如适用）密度（如以每产量单位、每项设施计算）。	数字绩效	
	关键绩效指标 A1.4	所产生无害废弃物总量（以吨计算）及（如适用）密度（如以每产量单位、每项设施计算）。	与环境融合共生	78
	关键绩效指标 A1.5	描述所订立的排放量目标及为达到这些目标所采取的步骤。	与环境融合共生	62-64
	关键绩效指标 A1.6	描述处理有害及无害废弃物的方法，及描述所订立的减废目标及为达到这些目标所采取的步骤。	与环境融合共生	62-64

层面 A2： 资源使用	一般披露 有效使用资源（包括能源、水及其他原材料）的政策。 注：资源可用于生产、储存、运输、楼宇、电子设备等。	与环境融合共生	62-64	
	关键绩效指标 A2.1	按类型划分的直接及 / 或间接能源（如电、气或油）总耗量（以千千瓦时计算）及密度（如以每产量单位、每项设施计算）。	数字绩效 75	
	关键绩效指标 A2.2	总耗水量及密度（如以每产量单位、每项设施计算）。	数字绩效 75	
	关键绩效指标 A2.3	描述所订立的能源使用效益目标及为达到这些目标所采取的步骤。	业精于擎， 微米精准 铸就吉利 品质 与环境融合共生	11 62-64
	关键绩效指标 A2.4	描述求取适用水源上可有任何问题，以及所订立的用水效益目标及为达到这些目标所采取的步骤。	数字绩效	75
层面 A3： 环境及天然资源	一般披露 减低发行人对环境及天然资源造成重大影响的政策。	与环境融合共生	62-63	
	关键绩效指标 A3.1	描述业务活动对环境及天然资源的重大影响及已采取管理有关影响的行动。	业精于擎， 微米精准 铸就吉利 品质 与环境融合共生	11 59-64
层面 A4： 气候变化	一般披露 识别及应对已经及可能会对发行人产生影响的重大气候相关事项的政策。	与环境融合共生	63-64	
	关键绩效指标 A4.1	描述已经及可能会对发行人产生影响的重大气候相关事项，及应对行动。		
B 社会		对应章节	对应页码	
层面 B1： 雇佣	一般披露 有关薪酬及解雇、招聘及晋升、工作时数、假期、平等机会、多元化、反歧视以及其他待遇及福利的： (a) 政策，及； (b) 遵守对发行人有重大影响的相关法律及规例的资料。	关于本报告 尊重人、 成就人、 幸福人	2 45-52	
	关键绩效指标 B1.1	按性别、雇佣类型（如全职或兼职）、年龄组别及地区划分的雇员总数。	数字绩效 76	
	关键绩效指标 B1.2	按性别、年龄组别及地区划分的雇员流失比率。	数字绩效 76	

层面 B2: 健康与安全	一般披露 有关提供安全工作环境及保障雇员避免职业性危害的: (a) 政策, 及; (b) 遵守对发行人有重大影响的相关法律及规例的资料。		关于 本报告 尊重人、 成就人、 幸福人	2 47, 50
	关键绩效指标 B2.1	过去三年 (包括汇报年度) 每年因工亡故的人数及比率。	数字 绩效	77
	关键绩效指标 B2.2	因工伤损失工作日数。		
	关键绩效指标 B2.3	描述所采纳的职业健康与安全措施, 以及相关执行及监察方法。	尊重人、 成就人、 幸福人	47
层面 B3: 发展及 培训	一般披露 有关提升雇员履行工作职责的知识及技能的政策。描述培训活动。 注: 培训指职业培训, 可包括由雇主付费的内外部课程。		尊重人、 成就人、 幸福人	47-48 52
	关键绩效指标 B3.1	按性别及雇员类别 (如高级管理层、中级管理层等) 划分的受训雇员百分比。	数字 绩效	77
	关键绩效指标 B3.2	按性别及雇员类别划分, 每名雇员完成受训的平均时数。		
层面 B4: 劳工准则	一般披露 有关防止童工或强制劳工的: (a) 政策, 及; (b) 遵守对机构有重大影响的相关法律及规例的资料。		关于 本报告 尊重人、 成就人、 幸福人	2 45
	关键绩效指标 B4.1	描述检讨招聘惯例的措施以避免童工及强制劳工。	尊重人、 成就人、 幸福人	45
	关键绩效指标 B4.2	描述在发现违规情况时消除有关情况所采取的步骤。	N/A	NA

层面 B5: 供应链 管理	一般披露 管理供应链的环境及社会风险政策。		与伙伴共 同成长	55
	关键绩效指标 B5.1	按地区划分的供应商数目。		
	关键绩效指标 B5.2	描述有关聘用供应商的惯例, 向其执行有关惯例的供应商数目, 以及相关执行及监察方法。		
	关键绩效指标 B5.3	描述有关识别供应链每个环节的环境及社会风险的惯例, 以及相关执行及监察方法。		
关键绩效指标 B5.4	描述在拣选供应商时促使多用环保产品及服务的惯例, 以及相关执行及监察方法。	54-55		
层面 B6: 产品责任	一般披露 有关所提供产品和服务的健康与安全、广告、标签及私隐事宜以及补救方法的: (a) 政策, 及; (b) 遵守对发行人有重大影响的相关法律及规例的资料。		关于 本报告 造每个人 的精品车	2 33-42
	关键绩效指标 B6.1	已售或已运送产品总数中因安全与健康理由而须回收的百分比。	数字绩效	78
	关键绩效指标 B6.2	接获关于产品及服务的投诉数目以及应对方法。	造每个人 的精品车	41-42
	关键绩效指标 B6.3	描述与维护及保障知识产权有关的惯例。	责任经营 与伙伴共 同成长	26-27 56, 58
	关键绩效指标 B6.4	描述质量检定过程及产品回收程序。	造每个人 的精品车	37-38
关键绩效指标 B6.5	描述消费者资料保障及私隐政策, 以及相关执行及监察方法。	42		
层面 B7: 反贪污	一般披露 有关防止贿赂、勒索、欺诈及洗黑钱的: (a) 政策; 及 (b) 遵守对发行人有重大影响的相关法律及规例的资料。		责任经营	26-27
	关键绩效指标 B7.1	汇报期内对发行人或其雇员提出并已审结的贪污诉讼案件的数目及诉讼结果。	N/A	N/A
	关键绩效指标 B7.2	描述防范措施及举报程序, 以及相关执行及监察方法。	责任经营	25-27
关键绩效指标 B7.3	描述向董事及员工提供的反贪污培训。			
层面 B8: 社会投资	一般披露 有关以社区参与来了解营运所在社区需要和确保其业务活动会考虑社区利益的政策。		让世界感 受爱	66
	关键绩效指标 B8.1	专注贡献范畴 (如教育、环境事宜、劳工需求、健康、文化、体育)。	“吉时 雨”打造 有温度的 公益经营 模式 让世界感 受爱	13-16 67-73
关键绩效指标 B8.2	在专注范畴所动用资源 (如金钱或时间)。			

CSR 索引

GRI 准则	披露项目	页码 / 省略原因
GRI 101: 基础 2016		
机构概况		
	102-1 机构名称	1
	102-2 主要活动、品牌、产品和服务	17-18
	102-3 机构总部的地理位置	17
	102-4 运营场所	17, 20
	102-5 所有权性质和法律形式	16, 25
	102-6 服务的市场	20
	102-7 机构规模	17-18
	102-8 雇员及其他劳工信息	45-52, 79-82
	102-9 供应链状况	54-55
	102-10 机构及供应链的重大变化	N/A
	102-11 预警原则或方法	25-28
	102-12 外部倡议	1
	102-13 协会会员	58
战略		
	102-14 机构决策者的声明	3-4
	102-15 主要影响、风险及机遇	25-28
商业伦理与诚信		
	102-16 机构的价值观、原则、标准和行为规范	26
	102-17 关注伦理道德并表达建议的机制	26
公司治理		
	102-18 机构的治理架构	25
	102-19 授权	25-26, 28
	102-20 经济、环境和社会议题的行政级别高级管理者任命	28
	102-21 就经济、环境和社会议题与利益相关方磋商	28
	102-22 最高治理机构及其委员会的组成	25

	102-23 最高治理机构的主席	25
	102-24 最高治理机构的提名与遴选	25
	102-25 利益冲突	31-32
	102-26 最高治理机构在制定目标、价值观和战略时的角色	25, 28
	102-27 最高治理机构的群体智识	25, 28
	102-28 最高治理机构的绩效评估	25, 28
	102-29 识别及管理经济、环境和社会影响	28-30
	102-30 风险管理流程的有效性	26-27
	102-31 经济、环境和社会议题审阅	28-30
	102-32 最高治理机构在可持续发展报告过程中的角色	1, 28
	102-33 重大问题沟通	28, 31-32
	102-34 关键议题的性质和总数	28-30
	102-35 薪酬政策	46
	102-36 薪酬决定的流程	46
	102-37 利害关系人在薪酬方面的参与	32, 46
	102-38 年度总赔偿率	N/A
	102-39 年度总赔偿增加百分比	N/A
利益相关方参与		
	102-40 机构的利益相关方列表	32
	102-41 集体谈判协议	46
	102-42 识别与选定利益相关方	31
	102-43 利益相关方参与的方法	32
	102-44 关键主题与问题	28-30
报告概况		
	102-45 合并财务报表中包含的实体	1
	102-46 报告内容和边界的界定	1
	102-47 实质性议题清单	28-30
	102-48 信息修订	78, 84
	102-49 报告变动	1

	102-50 报告期	1
	102-51 上一份报告的日期	1
	102-52 报告周期	1
	102-53 关于报告的联络人	100
	102-54 机构选择的 GRI 参考方案	1
	102-55 GRI 索引	91-98
	102-56 外部鉴证	23-24
GRI 103: 管理方法标准披露指标 2016	实质性议题管理方法	
	103-1 实质性议题及其边界的阐述	28-30
	103-2 管理方法及其组成	28
	103-3 管理方法评估	28
GRI 200 经济标准系列		
经济绩效		
	GRI 103: 管理方法标准披露指标 2016	19-21
GRI 201: 经济绩效 2016	201-1 组织所产生和分配的直接经济价值	21
	201-2 气候变化所造成的财务影响及其他风险与机遇	63-64
	201-3 定义福利计划义务及其他退休计划	46, 49-51
	201-4 取自政府的财政补助	N/A
市场形象		
	GRI 103: 管理方法标准披露指标 2016	45-47, 49-51
GRI 202: 市场形象 2016	202-1 不同性别基层人员的标准薪资与当地最低薪资的比例	45-46
	202-2 在当地聘用的高级行政人员所占比例	79
间接经济影响		
	GRI 103: 管理方法标准披露指标 2016	66
GRI 203: 间接经济影响 2016	203-1 基础设施投资与支持性服务情况	5-9, 13-16
	203-2 重要间接经济影响	5-9, 13-16 67-73
采购行为		
	GRI 103: 管理方法标准披露指标 2016	54-55
GRI 204: 采购行为 2016	采购支出来自当地供货商的比例	55

反贪污		
	GRI 103: 管理方法标准披露指标 2016	26
GRI 205: 反贪污 2016	205-1 已进行贿赂风险评估的营运地点	26
	205-2 反贿赂政策和程序的沟通及训练	26
	205-3 已确认的贿赂事件及采取的行动	N/A
反竞争行为		
	GRI 103: 管理方法标准披露指标 2016	26, 32, 56
GRI 206: 反竞争行为 2016	206-1 涉及反竞争行为、反垄断和垄断行为的法律诉讼	N/A
GRI 300 环境标准系列		
原物料		
	GRI 103: 管理方法标准披露指标 2016	11, 39-40 62-64
GRI 301: 原物料 2016	301-1 所采用原材料的重量或体积	83
	301-2 使用的可再生物料	64, 83
	301-3 回收产品及其包装材料	55, 75
能源		
	GRI 103: 管理方法标准披露指标 2016	11, 60-64
GRI 302: 能源 2016	302-1 组织内部的能源消耗	64, 83
	302-2 组织外部的能源消耗	64, 83
	302-3 能源强度	64
	302-4 减少的能源消耗	60-64
	302-5 降低商品和服务的能源需求	60-64
水		
	GRI 103: 管理方法标准披露指标 2016	11, 62
GRI 303: 水 2016	303-1 按来源划分的取水量	83
	303-2 因取水而受显著影响的水源	N/A
	303-3 水资源回收及再利用	83

生物多样性		
GRI 103: 管理方法标准披露指标 2016		62
GRI 304: 生物多样性 2016	304-1 组织所拥有、租赁、管理的营运地点或其邻近地区位于环境保护区或其他高生物多样性价值的地区	N/A
	304-2 活动、产品及服务对生物多样性最显著的影响	
	304-3 受保护或复育的栖息地	
	304-4 说明受组织营运影响的栖息地中, 已被列入 IUCN 红色名录及国家保护名录的物种总数	
排放		
GRI 103: 管理方法标准披露指标 2016		11, 62-64
GRI 305: 排放 2016	305-1 直接温室气体排放 (范围一)	74
	305-2 能源间接温室气体排放 (范围二)	74
	305-3 其他间接温室气体排放 (范围三)	N/A
	305-4 温室气体排放强度	N/A
	305-5 减少的温室气体排放量	74
	305-6 臭氧层破坏物质 (ODS) 的排放	N/A
	305-7 氮氧化物、硫氧化物和其他重大的气体排放	83
污水和废弃物		
GRI 103: 管理方法标准披露指标 2016		11, 62-64
GRI 306: 污水和废弃物 2016	306-1 按水质及排放目的地划分的排水量	83
	306-2 按类别及处置方法划分的废弃物	83
	306-3 严重泄漏	N/A
	306-4 运输有害废弃物	N/A
	306-5 受废水及 / 或其他地表径流排放而影响的水体	N/A
环境合规		
GRI 103: 管理方法标准披露指标 2016		2, 62
GRI 307: 环境合规 2016	307-1 违反环境法律和法规	N/A
供应商环境评估		
GRI 103: 管理方法标准披露指标 2016		55
GRI 308: 供应商环境评估 2016	308-1 采用环境标准所筛选的新供货商	55
	308-2 供应链对环境造成的负面影响, 以及所采取的行动	N/A

GRI 400 社会标准系列		
雇佣		
GRI 103: 管理方法标准披露指标 2016		45-51
GRI 401: 雇佣 2016	401-1 新进员工和离职员工	79
	401-2 只提供给全职员工 (不包括临时或兼职员工) 的福利	46-47, 49-51
	401-3 陪产假	46
劳资关系		
GRI 103: 管理方法标准披露指标 2016		45-46
GRI 402: 劳资关系 2016	402-1 关于营运变化的最短通知期	45-46
职业健康与安全		
GRI 103: 管理方法标准披露指标 2016		47, 50
GRI 403: 职业健康与安全 2016	403-1 在正式的劳资健康及安全委员会中的劳方代表	47
	403-2 工伤类别和工伤频率、职业病、损失工作日及缺勤率, 以及和工作有关的死亡人数	81
	403-3 与其职业有关之疾病高发生率与高风险的劳工	47
	403-4 工会正式协议中纳入健康与安全相关议题	28-30, 46-47
培训与教育		
GRI 103: 管理方法标准披露指标 2016		47-48
GRI 404: 培训与教育 2016	404-1 每名员工每年的平均培训时数	82
	404-2 提升员工技能和过渡协助方案	47-48
	404-3 接受定期的表现及事业发展评核的员工比例	80
员工多元化与平等机会		
GRI 103: 管理方法标准披露指标 2016		45
GRI 405: 员工多元化与平等机会 2016	405-1 公司治理单位及员工多元化	45
	405-2 女性对男性基本薪资加报酬比例	46
非歧视		
GRI 103: 管理方法标准披露指标 2016		45
GRI 406: 非歧视 2016	406-1 歧视事件及组织采取的改善行动	N/A
结社自由与集体谈判		
GRI 103: 管理方法标准披露指标 2016		46, 54-55
GRI 407: 结社自由与集体谈判 2016	407-1 结社自由权和集体谈判权可能受影响的营运地点或供货商	N/A

童工		
GRI 103: 管理方法标准披露指标 2016		45, 54-55
GRI 408: 童工 2016	408-1 存在使用童工重大风险的营运地点和供货商	N/A
强制与强迫劳动		
GRI 103: 管理方法标准披露指标 2016		45, 54-55
GRI 409: 强制与强迫劳动 2016	409-1 存在强迫或强制劳动事件重大风险的营运地点和供应商	N/A
保全实务		
GRI 103: 管理方法标准披露指标 2016		47
GRI 410: 保全实务 2016	410-1 接受人权政策或程序训练的保全人员	47
原住民福利		
GRI 103: 管理方法标准披露指标 2016		45-46
GRI 411: 原住民福利 2016	411-1 涉及侵害原住民权利的事件	N/A
人权评估		
GRI 103: 管理方法标准披露指标 2016		45-46, 49-51
GRI 412: 人权评估 2016	412-1 接受人权检视或冲击评估的营运活动	45-46, 49-51
	412-2 接受人权政策或程序训练的员	47-48
	412-3 载有人权条款或已进行人权筛选的重要投资协议及合约	46
当地社区		
GRI 103: 管理方法标准披露指标 2016		13-16, 66
GRI 413: 当地社区 2016	413-1 经当地社区沟通、冲击评估和发展计划的营运活动	13-16, 67-73
	413-2 对当地社区具有显著实际及潜在负面影响的营运活动	N/A
供应商社会评估		
GRI 103: 管理方法标准披露指标 2016		54-55
GRI 414: 供应商社会评估 2016	414-1 采用社会准则筛选的新供应商	55
	414-2 供应链对社会造成的负面影响以及所采取的行动	N/A

公共政策		
GRI 103: 管理方法标准披露指标 2016		27-28
GRI 415: 公共政策 2016	415-1 政治捐赠	N/A
顾客的健康与安全		
GRI 103: 管理方法标准披露指标 2016		33-40
GRI 416: 顾客的健康与安全 2016	416-1 评估各类产品和服务对健康及安全造成的影响	33-36, 40
	416-2 违反有关产品与服务的健康和法规的事件	N/A
营销与标识		
GRI 103: 管理方法标准披露指标 2016		41-42
GRI 417: 营销与标识 2016	417-1 产品与服务信息及标示规定	41-42
	417-2 违反有关商品与服务信息标示法规的事件	N/A
	417-3 违反有关营销推广法规的事件	N/A
客户隐私		
GRI 103: 管理方法标准披露指标 2016		42
GRI 418: 客户隐私 2016	418-1 经证实与侵犯顾客隐私或遗失顾客资料有关的投诉	N/A
社会经济合规		
GRI 103: 管理方法标准披露指标 2016		26
GRI 419: 社会经济合规 2016	419-1 违反社会及经济领域方面的法律和规定	N/A

读者反馈表

尊敬的读者：

您好！

非常感谢您百忙之中阅读《吉利控股集团 2019 年度企业社会责任报告》。报告在编写过程中难免存在瑕疵和疏漏，我将非常欢迎您的意见和建议，请您不吝赐教！

谢谢！

吉利控股集团

2020 年 4 月



姓名：		单位：			
联系电话：		电子邮箱：			
您对本报告的评价：		非常好	好	一般	较差
1	您认为本报告结构是否合理？				
2	您通过报告是否能了解公司的责任理念和实践特点？				
3	您认为报告是否友好易读？				
4	您认为报告的内容安排和板式设计是否合理？				
5	您对报告的总体评价如何？				
您对吉利控股集团企业社会责任报告的建议：					
您对吉利控股集团履行企业社会责任的建议：					
您可以通过以下方式将社会责任相关信息反馈给我们，我们承诺将认真对待您的意见与建议，并承诺妥善保护您的上述信息不被第三方获取。					

吉利控股集团企业社会责任部

地址：浙江省杭州市滨江区江陵路 1760 号

邮编：310051

网址：<http://zgh.com/>

电子邮箱：csr@geely.com

联系人：叶先生

电话：+86 571 28098236

吉利汽车控股有限公司

地址：香港湾仔港湾道 23 号鹰君中心 23 楼 2301 室

网址：<http://www.geelyauto.com.hk/>

电子邮箱：general@geelyauto.com.hk

联系人：郑小姐

电话：+852 25983333